



Agreste Conjoncture

Aviculture



février 2012 — n°2/11

Infos rapides

Les abattages de volailles de chair sont en hausse de 2 % en 2011

***E*n décembre 2011, les abattages de poulets sont en hausse (+ 3 %). Ceux de dindes progressent également (+ 3 %), alors que ceux de canards sont stables.**

Au cours des trois premiers trimestres, la production de volailles progresse de 2 % par rapport à la même période en 2010 tandis que la consommation augmente de 0,8 % dans le même temps.

La production d'œufs baisse de près de 7 % au cours des neuf premiers mois, par rapport à la même période de 2010. Les mises en place de poulettes progressent en novembre. Depuis début 2011, le recul atteint 19 %. Le prix de l'œuf relevé en décembre 2011 progresse de 31 % par rapport à novembre, à 8,41 euros les cent.

Sommaire

La production de volailles	page 2
En 2011, les abattages de volailles sont en hausse de 2 % par rapport à 2010	
	page 5
Bilan de la production et de la consommation de volaille	
La consommation de volailles augmente légèrement depuis début 2011	
	page 7
La production d'œufs	
Les mises en place de poulettes de ponte sont en hausse en novembre	

Sources et définitions page 8

Pour en savoir plus page 8

La production de volailles

Les faits marquants : En 2011, les abattages de volailles sont en hausse de 2 % par rapport à 2010

Au mois de décembre 2011, les abattages en tonnes de volailles toutes espèces confondues progressent de 2 % par rapport à décembre 2010. Depuis le début de l'année, la progression est du même ordre par rapport à 2010 : 2 % en cumulé.

Au mois de décembre, l'augmentation est tirée par la hausse des volumes abattus de poulets de chair et de dindes : 3 % d'augmentation pour chacune des deux espèces, par rapport à décembre 2010. Dans le même temps, les abattages de canard restent stables. En cumulé sur douze mois, les abattages de poulet progressent de 4 %, ceux de canards de 3 % alors que les abattages de dindes se replient de 2 %.

La tendance à la hausse de la production de poulets de chair devrait se poursuivre au début du premier trimestre 2012, au vu des fortes augmentations de mises en place de poussins d'octobre (+ 8 %) et de novembre (+ 10 %). La production de canards devrait suivre la même courbe les prochains mois car les mises en place de canetons ont progressé de 3 % en octobre et de 13 % en novembre. A l'inverse, la production de dindes devrait se replier au vu de la forte

baisse des mises en place en novembre : - 11 % par rapport à novembre 2010.

En novembre 2011, les exportations de viande et préparations de volailles sont en progression de 2 % par rapport à novembre 2010, alors que les importations se replient de 5 %.

Les exportations de dinde sont en augmentation de 5 % au mois de novembre, notamment vers l'Union européenne (+ 6 %) et celles de poulet progressent de 4 %, surtout vers l'UE également (+ 11 %). A l'inverse, les exportations de canard sont en repli de 16 % au mois de novembre 2011 par rapport à novembre 2010. Un de nos principaux clients, l'Espagne, a réduit ses achats de viandes et préparations de canard de moitié ce même mois.

En décembre, le cours moyen à la production du poulet reste quasiment stable par rapport au début 2011 (- 0,60 %), alors que l'indice IPAMPA de l'aliment pour poulets standard progresse de 1 %.

Dans le même temps, le cours moyen à la production de la dinde progresse de près de 3 %, tandis que l'indice IPAMPA de l'aliment pour dindes se valorise de 1 %.

Les indicateurs :

Les abattages de dindes augmentent de 3 % en poids au mois de décembre 2011

	novembre 2011	décembre 2011	Evolution novembre 2011 / 2010 en %	Evolution décembre 2011 / 2010 en %	Cumul janvier à décembre 2011	Evolution cumul janvier à décembre 2011 / 2010 en %
Total volailles						
Abattages CVJA (1000 têtes)	82 252	84 313	3,9	4,0	981 877	4,2
Abattages CVJA (T)	145 066	154 455	2,7	2,4	1 718 954	1,9
dont poulets						
Abattages CVJA (1000 têtes)	64 885	60 367	5,1	5,5	781 832	5,6
Abattages CVJA (T)	83 561	77 438	2,5	3,3	1 002 708	3,7
Poids moyen (kg/tête)	1,29	1,28	-2,4	-2,1	1,28	-1,8
dont dindes						
Abattages CVJA (1000 têtes)	4 297	5 535	-4,6	-3,4	54 096	-3,7
Abattages CVJA (T)	30 684	35 477	0,6	3,1	383 729	-2,0
Poids moyen (kg/tête)	7,14	6,41	5,5	6,7	7,11	1,8
dont canards						
Abattages CVJA (1000 têtes)	7 470	8 389	7,1	1,9	79 431	3,0
Abattages CVJA (T)	23 337	24 766	6,6	0,2	242 737	2,9
Poids moyen (kg/tête)	3,12	2,95	-0,4	-1,7	3,06	-0,1
dont canards à rôtir						
Abattages CVJA (1000 têtes)	3 599	4 854	5,0	3,4	41 808	1,3
Abattages CVJA (T)	8 704	11 391	5,8	3,0	100 014	2,1
Poids moyen (kg/tête)	2,42	2,35	0,7	-0,4	2,39	0,9
dont canards à gaver (y compris foie)						
Abattages CVJA (1000 têtes)	3 872	3 535	9,1	-0,1	37 622	5,0
Abattages CVJA (T)	14 633	13 376	7,1	-2,1	142 723	3,5
Poids moyen (kg/tête)	3,78	3,78	-1,8	-2,0	3,79	-1,5

Source : Agreste

Au mois de novembre 2011, les mises en place de poulets et de canards augmentent fortement

	octobre 2011	novembre 2011	Evolution octobre 2011 / 2010 en %	Evolution novembre 2011 / 2010 en %	Cumul janvier à novembre 2011	Evolution cumul janvier à novembre 2011 / 2010 en %
Poulets						
Eclosions (1000 têtes)	67 240	62 082	7,3	8,0	801 242	7,0
Solde commerce extérieur de poussins (1000 têtes) (-)	-180	-382	///	///	-944	///
Mises en place (1000 têtes)	67 420	62 464	8,0	9,9	802 186	7,3
Dindes						
Eclosions (1000 têtes)	6 793	5 235	-9,8	-11,4	70 922	-3,8
Solde commerce extérieur de poussins (1000 têtes) (-)	1 342	1 085	///	///	14 485	///
Mises en place (1000 têtes)	5 451	4 150	-3,1	-11,0	56 438	1,4
Canards						
Eclosions (1000 têtes)	7 834	7 295	4,4	3,9	91 256	4,5
Solde commerce extérieur de poussins (1000 têtes) (-)	2 262	1 496	///	///	20 252	///
Mises en place (1000 têtes)	5 572	5 799	2,6	12,5	71 004	4,3

Source : Agreste, Douanes

En novembre 2011, les exportations de viandes et préparations de volailles sont en augmentation

	octobre 2011	novembre 2011	Evolution octobre 2011 / 2010 en %	Evolution novembre 2011 / 2010 en %	Cumul janvier à novembre 2011	Evolution cumul janvier à novembre 2011 / 2010 en %
Total Volailles de chair						
Abattages CVJA	144,7	145,1	0,4	2,7	1564,5	1,8
Importations Viandes et préparations (+) (1)	41,7	41,2	8,2	-4,5	446,8	7,7
Exportations Viandes et préparations (-) (1)	58,0	64,7	-5,9	1,5	606,2	8,2
Disponibilité de viandes pour la vente	128,4	121,6	6,1	0,7	1405,1	1,1
dont Poulets						
Abattages CVJA	84,3	83,6	1,9	2,5	925,3	3,7
Importations Viandes et préparations (+) (1)	35,2	35,3	9,4	-2,6	383,9	9,0
Exportations Viandes et préparations (-) (1)	40,5	42,6	0,1	3,8	445,6	12,9
Disponibilité de viandes pour la vente	79,0	76,2	6,2	-0,6	863,6	1,7
Dinde						
Abattages CVJA	31,4	30,7	1,3	0,6	348,3	-2,5
Importations Viandes et préparations (+) (1)	3,8	3,4	-6,5	-21,3	40,5	-0,7
Exportations Viandes et préparations (-) (1)	10,4	14,1	-21,0	5,1	103,0	-5,8
Disponibilité de viandes pour la vente	24,8	20,0	13,2	-6,6	285,7	-0,9
Canards						
Abattages CVJA	21,4	23,3	-1,9	6,6	218,0	3,2
Importations Viandes et préparations (+) (1)	2,4	2,3	14,0	-2,4	20,7	6,2
Exportations Viandes et préparations (-) (1)	6,4	7,3	-12,2	-15,9	52,3	1,3
Disponibilité de viandes pour la vente	17,4	18,4	4,7	17,8	186,4	4,1

Source : Agreste, Douanes

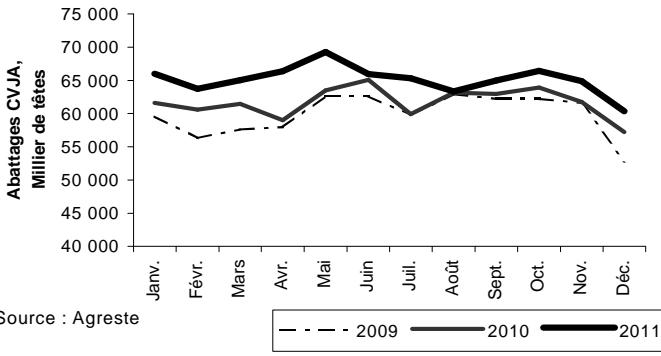
Commerce extérieur : France entière

Abattages : France métropolitaine

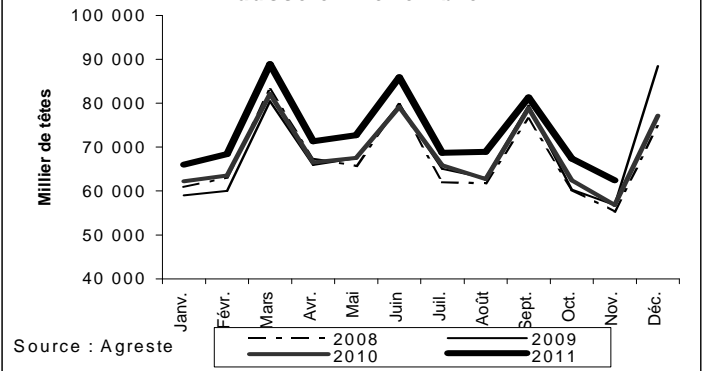
(1) Le commerce extérieur de viandes et préparations de volailles est exprimé en milliers de tonnes équivalent carcasse (téc)

Mises en perspectives

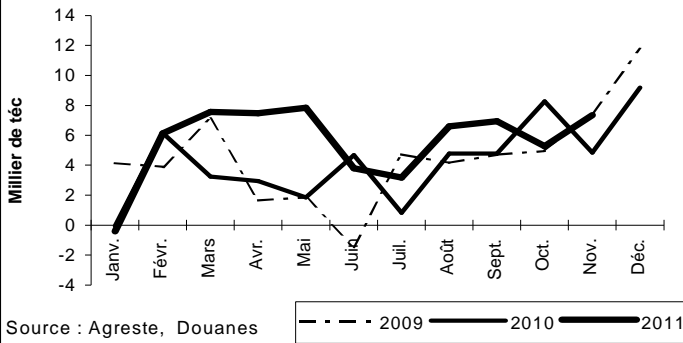
Les abattages de poulets sont en progression en décembre



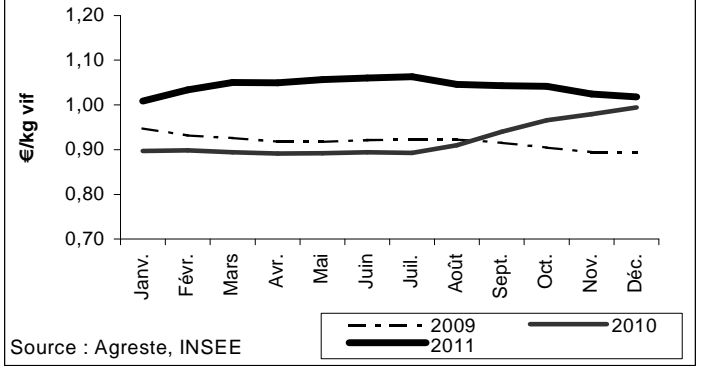
Les mises en place de poulets sont en hausse en novembre



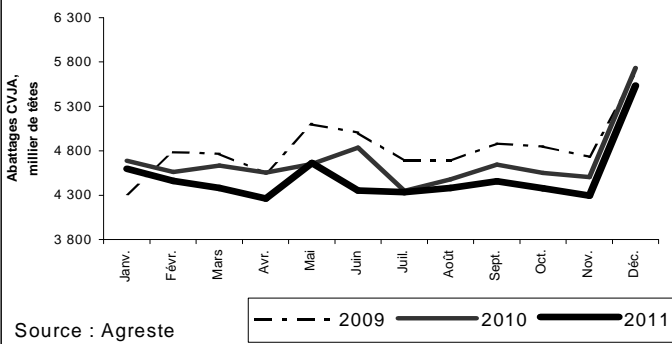
Le solde du commerce extérieur de viandes et de préparations de poulets se redresse en novembre



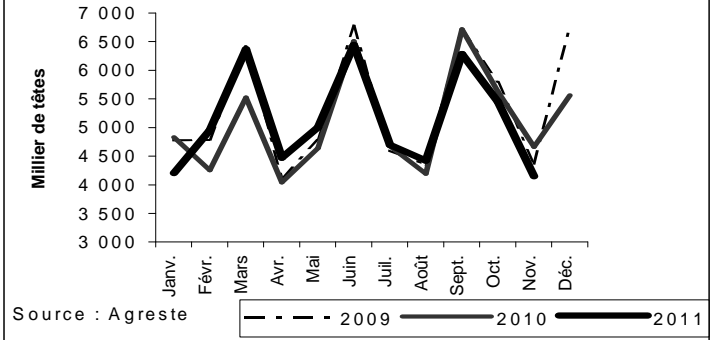
Le cours moyen à la production des poulets se replie fin 2011



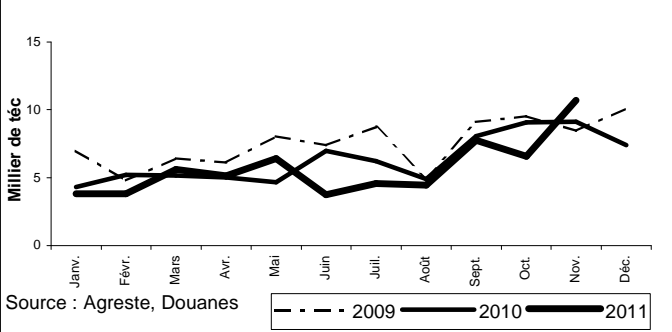
Les abattages de dindes en nombre de têtes sont en repli en décembre



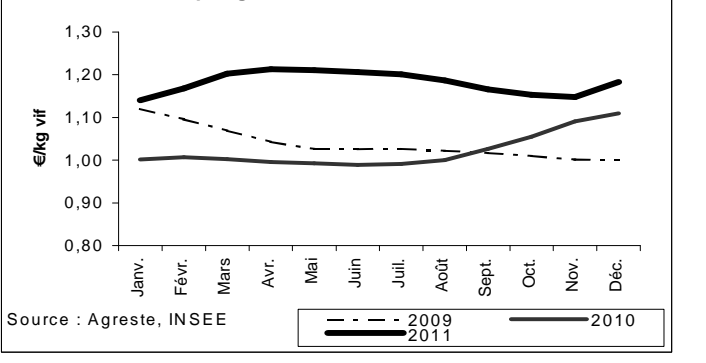
Les mises en place de dindes sont en forte baisse en novembre



Le solde du commerce extérieur de viandes et de préparations de dinde est en hausse en novembre



Le cours moyen à la production des dindes progresse en décembre



Bilan de la production et de la consommation de volaille

Les faits marquants : La consommation de volailles augmente légèrement depuis début 2011

Au cours des trois premiers trimestres 2011, la production indigène de volailles de chair toutes espèces confondues calculée par bilan provisoire atteint 1 380 milliers de tonnes, en hausse de 2 % par rapport à la même période en 2010. La situation est toutefois très contrastée pour les trois principales espèces de volailles. La production de poulet continue sur sa lancée avec une progression de 4 % de janvier à septembre, par rapport au trois premiers trimestres de 2010. Dans le même temps, celle de canard progresse également de 4 %. A l'inverse, la production de dinde est en repli de 3 % au cours de la même période.

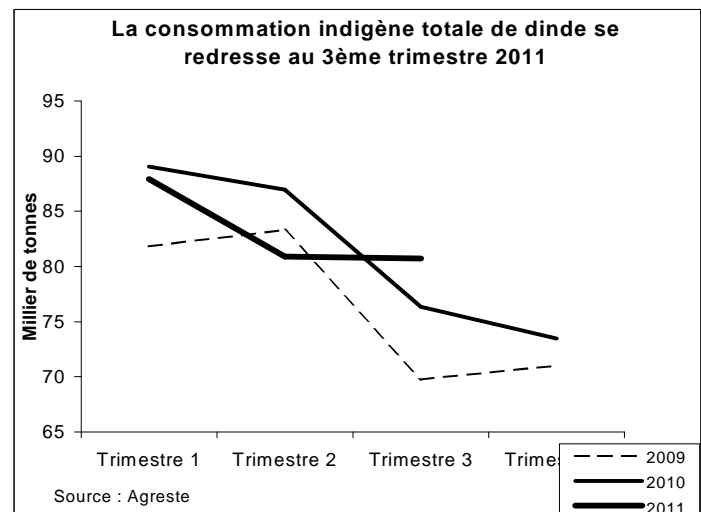
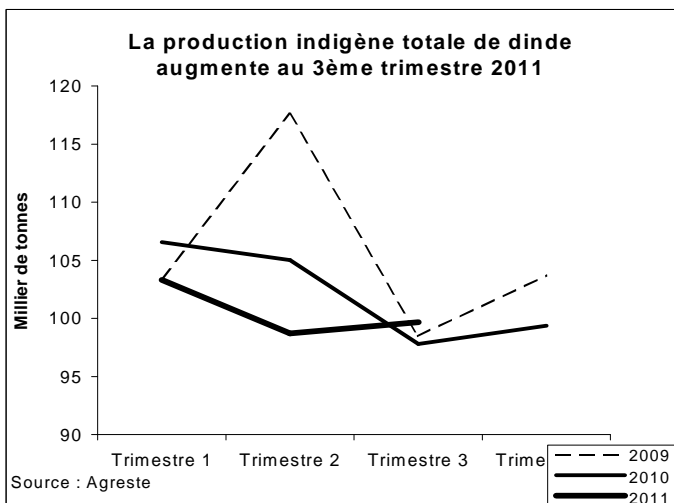
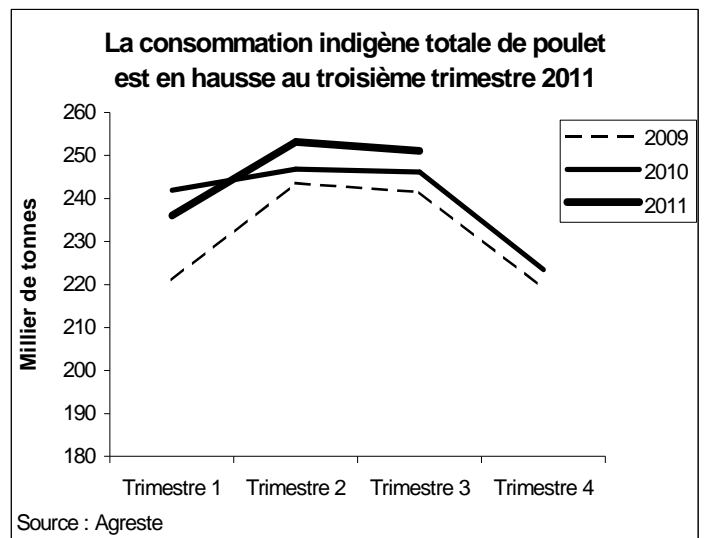
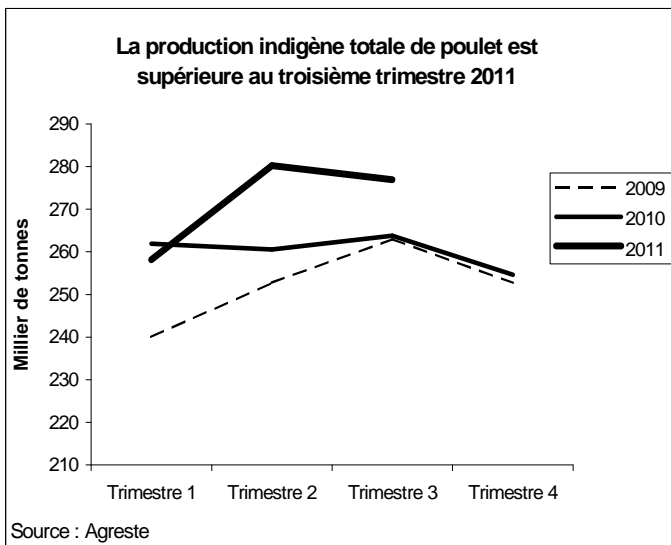
La consommation de viandes de volailles, calculée par bilan provisoire, est en légère progression sur la période. Les viandes et préparations de poulet et de canard ont été consommées dans une part un peu plus importante au cours des neuf premiers mois (respectivement + 1 % et + 3 %). A l'inverse, la consommation de dinde

recule de 1 % au cours de la même période, malgré un rebond important au cours du troisième trimestre (+ 6 %).

Le commerce extérieur de viandes et préparations de volaille est très actif au cours des trois premiers trimestres de 2011. Les importations ont progressé de 9 % par rapport aux neuf premiers mois de 2010, alors que les exportations ont augmenté de 11 % dans le même temps.

Coté expéditions, c'est encore les viandes et préparations de poulet qui se distinguent avec un bond de 16 % au cours de la période, soit près de 50 000 téc supplémentaires. Les exportations ont progressé de 40 000 téc vers les pays tiers et de près de 9 000 téc vers l'Union européenne. L'Arabie Saoudite a importé à elle seule plus de 31 000 téc supplémentaires, soit 36 % d'augmentation. Dans une moindre mesure, la Chine a importé 1 900 téc de viande et préparations de poulet supplémentaires au cours de la période, soit + 300 % de progression.

Mises en perspectives



Les indicateurs : La consommation de volailles augmente légèrement au cours des 9 premiers mois

	Bilan de la production et de la consommation de volailles					
	En milliers de tonnes		Evolution sur un an (%)		Cumul du trimestre 1 au trim. 3 2011	Evol. sur un an (%) du cumul du trim. 1 au trim. 3 2011 / 2010
	trim. 2 2011	trim. 3 2011	trim. 2 2011 / 2010	trim. 3 2011 / 2010		
Total Volailles de chair						
Production indigène totale	467,0	464,7	3,2	3,6	1 380,6	2,1
Importations d'animaux vivants (+)	0,2	0,2	///	///	1,4	///
Exportations d'animaux vivants (-)	11,7	14,4	-14,6	4,2	35,1	-14,8
Production d'animaux finis prêts à l'abattage	455,5	450,6	3,4	3,3	1 346,8	2,4
Importations de viandes et préparations (en millier de téc) (+)	121,5	121,5	3,2	7,0	364,0	9,3
Exportations de viandes et préparations (en millier de téc) (-)	162,0	166,7	8,4	9,3	483,6	11,1
Variations de stocks (-)	1,4	-2,8			2,9	
Consommation indigène totale	413,3	407,7	0,4	2,2	1 223,7	0,7
dont Poulets						
Production indigène totale	280,2	276,9	7,5	5,0	815,3	3,7
Importations d'animaux vivants (+)	0,2	0,2	///	///	1,3	///
Exportations d'animaux vivants (-)	8,5	12,3	-15,2	27,0	27,1	-6,2
Production d'animaux finis prêts à l'abattage	272,0	264,8	7,9	3,7	789,6	3,6
Importations de viandes et préparations (en millier de téc) (+)	104,1	105,0	3,9	8,2	313,4	10,4
Exportations de viandes et préparations (en millier de téc) (-)	123,2	121,7	12,3	13,3	362,5	15,8
Variations de stocks (-)	-0,6	-3,6			-0,6	
Consommation indigène totale	253,2	251,1	2,6	2,0	740,3	0,7
Dindes						
Production indigène totale	98,7	99,7	-6,0	1,9	301,7	-2,5
Importations d'animaux vivants (+)	0,0	0,0	///	///	0,0	///
Exportations d'animaux vivants (-)	2,3	1,5	27,3	-47,9	5,7	-26,8
Production d'animaux finis prêts à l'abattage	96,4	98,2	-6,6	3,4	296,1	-1,9
Importations de viandes et préparations (en millier de téc) (+)	11,3	11,0	0,3	1,5	33,3	2,8
Exportations de viandes et préparations (en millier de téc) (-)	26,6	27,8	-4,7	-7,5	78,5	-5,2
Variations de stocks (-)	0,2	0,7			1,3	
Consommation indigène totale	80,9	80,7	-7,0	5,8	249,5	-1,1
Canards						
Production indigène totale	60,7	57,5	4,5	2,9	176,3	3,8
Importations d'animaux vivants (+)	0,0	0,0	///	///	0,0	///
Exportations d'animaux vivants (-)	0,3	0,3	///	///	1,1	///
Production d'animaux finis prêts à l'abattage	60,4	57,2	5,9	3,0	175,3	4,4
Importations de viandes et préparations (en millier de téc) (+)	5,7	5,0	4,4	0,5	16,0	6,5
Exportations de viandes et préparations (en millier de téc) (-)	11,0	15,6	1,4	13,3	38,6	8,2
Variations de stocks (-)	1,2	0,4			2,4	
Consommation indigène totale	53,9	46,4	6,4	-0,8	150,5	3,0

Source : Agreste, Douanes

/// : les évolutions des exportations et des importations ne sont pas calculées lorsque les montants sont très faibles.

La production d'œufs

Les faits marquants : Les mises en place de poulettes de ponte sont en hausse en novembre

Les indicateurs :

Au cours des trois premiers trimestres 2011, la production d'œufs de consommation calculée par bilan s'est repliée de 7 % par rapport à la même période en 2010.

Au cours des onze premiers mois de 2011, les échanges en valeur d'œufs de consommation se sont considérablement réduits par rapport à la même période en 2010 : les exportations ont reculé de 26 % et les importations de 11 %.

Au mois de novembre, les mises en place de poulettes de ponte sont en progression de 11 % par rapport au mois de novembre 2010. Pour les onze premiers mois de l'année, la baisse reste importante : - 19 % par rapport à la même période en

2010. L'explication de ce fort repli se trouve au niveau des difficultés rencontrées par les éleveurs afin de respecter la directive européenne de mise aux normes des cages de poules pondeuses à compter de 2012.

Le modèle de prévision prévoit une baisse de 20 % de la production d'œufs pour le premier trimestre 2012 par rapport à la même période en 2011.

Dans ce contexte de forte réduction de la production, le prix de l'œuf 53-63g relevé en décembre 2011 progresse de 31 % par rapport à novembre, à 8,41 euros les cent, d'après la TNO (Tendance Nationale Officieuse) réalisée et publiée par Les Marchés. Ce cours est le plus haut relevé depuis le mois de novembre 2003 où il avait atteint 8,55 euros les cent.

La production d'œufs de consommation s'est repliée de 7 % au cours des 3 premiers trimestres de 2011

Production d'œufs de consommation					
En millions d'œufs		Evolution sur un an (%)		Cumul du trimestre 1 au trimestre 3 2011	Evolution sur un an (%) du cumul du trimestre 1 au trimestre 3 2011 / 2010
trimestre 2 2011	trimestre 3 2011	trimestre 2 2011 / 2010	trimestre 3 2011 / 2010		
3 318	3 095	-6,1	-12,7	9 892	-6,7

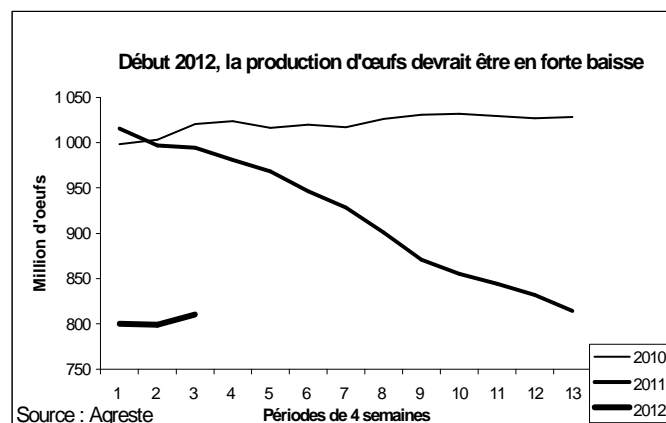
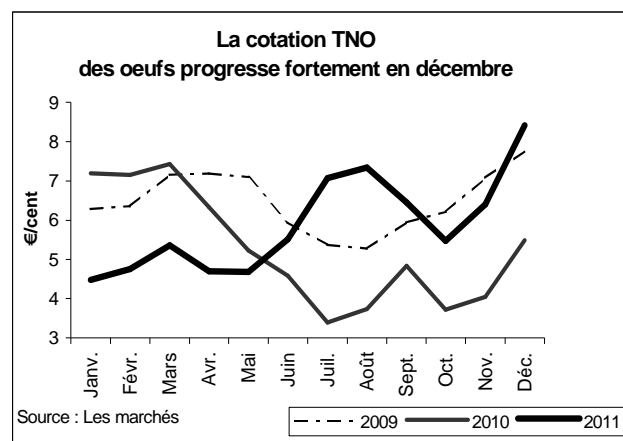
Source : Agreste

Au cours des 11 premiers mois, la baisse des mises en place de poulettes est de 19 %

	En milliers de têtes		Evolution sur un an (%)		Cumul de janvier à novembre 2011	Evolution du cumul de janvier à novembre 2011 sur un an (%)
	octobre 2011	novembre 2011	octobre 2011 / 2010	novembre 2011 / 2010		
	Éclosions de poussins de race ponte	3 690	3 687	-5,8		
Solde des échanges extérieurs de poussins	150	134	-	-	3 191	-
Mise en place de poulettes de race ponte	3 540	3 553	-2,8	11,1	33 544	-18,5

Source : Agreste, Douanes

Mises en perspectives



Sources et définitions

Sources

L'enquête mensuelle auprès des abattoirs de volailles et de lapins pour les abattages de volailles en têtes et en tonnes équivalent carcasse (Gallus, dindes, canards, pintades...) et l'état des stocks en fin de période.

L'enquête mensuelle auprès des accoueurs pour les quantités d'œufs mis en incubation et les poussins éclos utilisés en France.

FranceAgriMer (Service des Nouvelles des Marchés) pour les cotations des volailles.

La cotation TNO (Tendance Nationale Officieuse) pour l'œuf calibré, réalisée et publiée par le journal Les Marchés

Les Douanes pour les statistiques du commerce extérieur.

L'INSEE et le SSP pour l'IPAMPA

Définitions

CVJA : correction des variations journalières d'abattage

IPAMPA : indice des prix d'achat des moyens de production agricole

CIFOG : comité interprofessionnel des palmipèdes à foie gras

ITAVI : institut technique de l'aviculture

Solde du commerce extérieur : différence entre les exportations et les importations entre deux pays ou deux zones. Il peut être relatif à un produit ou à l'ensemble des échanges.

Disponibilité de viandes pour la vente : approximation de la consommation disponible mensuellement. Elle est égale aux abattages contrôlés auxquels sont ajoutées les importations de viandes et préparations et soustraites les exportations. Cette donnée ne prend pas en compte les stocks ainsi que les animaux abattus hors des abattoirs contrôlés par l'enquête.

Pour en savoir plus

Toutes les séries conjoncturelles publiées sur l'aviculture sont présentes dans l'espace « Données en ligne » du site Internet de la statistique agricole :

www.agreste.agriculture.gouv.fr



Agreste : la statistique agricole

Ministère de l'Agriculture, de l'Alimentation, de la Pêche,
de la Ruralité et de l'Aménagement du Territoire
Secrétariat Général

SERVICE DE LA STATISTIQUE ET DE LA PROSPECTIVE

12 rue Henri Rol-Tanguy - TSA 70007 - 93555 MONTREUIL SOUS BOIS Cedex
Tél : 01.49.55.85.85 – site Internet : www.agreste.agriculture.gouv.fr

Directrice de la publication : Fabienne Rosenwald

Rédacteur : Christian Pendariès

Composition : SSP Beauvais

Impression : SSP

Dépôt légal : à parution

ISSN : 1274 – 1051

© Agreste 2012

Cette publication est disponible à parution sur le site Internet de la statistique agricole

<http://www.agreste.agriculture.gouv.fr> (dans la rubrique Conjoncture)