



Mai 2022 - n° 2022 - 51
Aviculture - 05/11

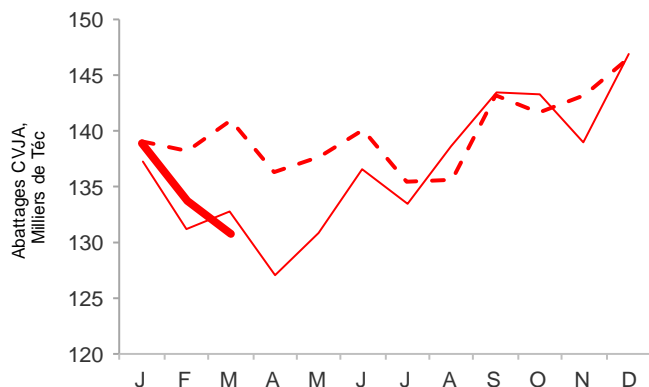
Infos rapides

En mars, des abattages de volailles en repli dans un contexte d'épizootie aviaire

En mars 2022, les abattages de volailles reculent sur un an. Ce recul concerne particulièrement les canards à gaver et les pintades.

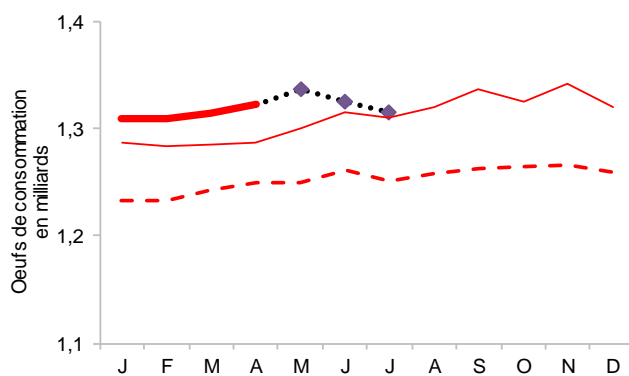
Conséquence pour partie des nouveaux foyers d'Influenza aviaire hautement pathogène, les mises en place de volailles de chair se replient en février. Les importations de viandes de poulet continuent d'augmenter, tirées par une consommation soutenue. Les exportations portées par la demande européenne sont également à la hausse. Les mises en place de poulettes de ponte reculent sur un an.

Abattages de volailles



Source : Agreste
— 2022 — 2021 - - - Moy 2017-2021

Production d'œufs



Source : Modèle SSP/ITA VI/CNPO - Production des élevages
••••• Prévisions 2022 — 2022 — 2021 - - - Moy 2017-2021

Abattages de volailles de chair

Les faits marquants

Repli des abattages de volailles

En mars 2022, les abattages de volailles destinées à la consommation humaine sont en repli en poids et en têtes, respectivement de 1,6 % et 0,9 % sur un an. Ces abattages ne comprennent pas ceux de nature sanitaire liés aux nouveaux foyers d'Influenza aviaire hautement pathogène apparus en Pays de Loire.

Si les abattages de poulets se maintiennent en têtes, ils dépassent en poids de 2,7 % le niveau de mars 2021. Les abattages de poules de réforme sont en nette hausse en têtes et en poids. A l'inverse, les abattages de canards à gaver et de pintades reculent fortement.

Les indicateurs

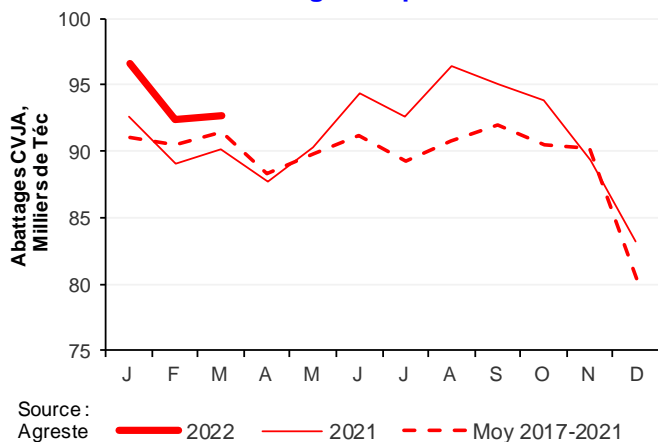
Des abattages de poulets stables en têtes, mais en hausse en poids

	Abattages			
	En niveau		En évolution CVJA sur un an (%)	
	Mars 2022	Cumul janvier à mars	Mars 2022	Cumul janvier à mars
Total volailles*				
Abattages (1000 têtes)	74 564	211 802	-0,9	0,2
Abattages (1000 téc)	138,3	396,7	-1,6	0,5
dont poulets				
Abattages (1000 têtes)	63 896	180 068	0,1	0,8
Abattages (1000 téc)	98,0	277,0	2,7	3,6
dont dindes				
Abattages (1000 têtes)	2 923	8 082	-6,7	-6,5
Abattages (1000 téc)	23,9	69,4	-12,0	-8,6
dont canards à rôtir				
Abattages (1000 têtes)	2 448	7 758	-4,5	10,9
Abattages (1000 téc)	6,3	19,7	-3,2	10,2
dont canards à gaver (y c. foie)				
Abattages (1000 têtes)	1 273	4 060	-24,7	-16,3
Abattages (1000 téc)	4,8	15,3	-22,2	-15,1
dont pintades				
Abattages (1000 têtes)	1 416	4 141	-14,7	4,3
Abattages (1000 téc)	1,9	5,6	-12,8	4,9
dont poules de réforme				
Abattages (1000 têtes)	2 604	7 679,0	11,3	-6,3
Abattages (1000 téc)	3,3	9,8	13,1	-4,2

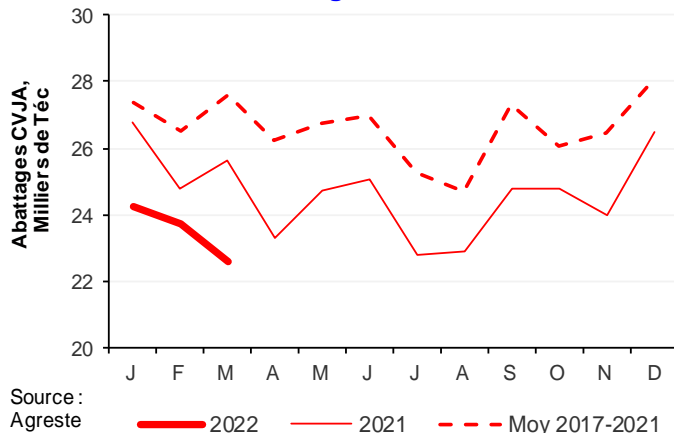
Source : Agreste

(*) Tot volailles : Poulets/chapons, dindes, canards à rôtir, canards à gaver, pintades, poules de réforme (+ oies à rôtir et à gaver)

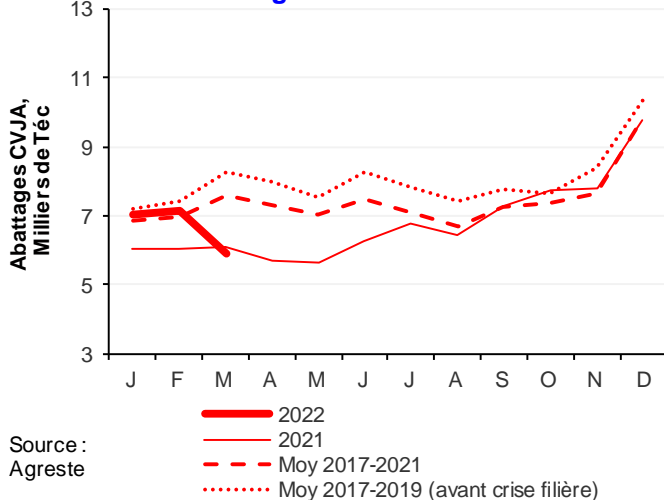
Abattages de poulets



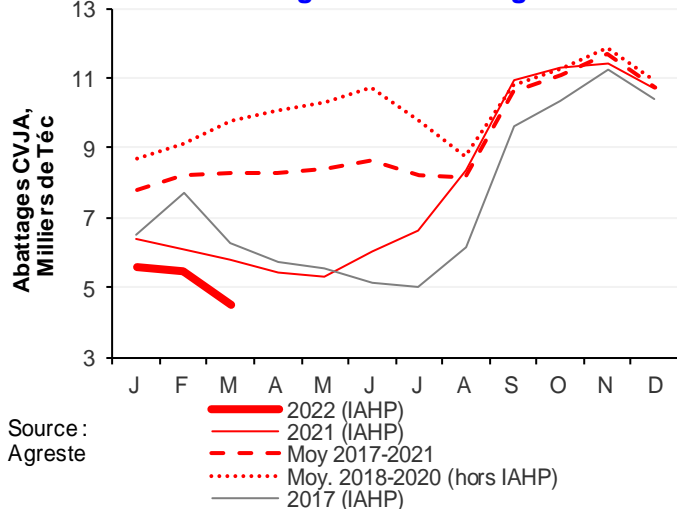
Abattages de dindes



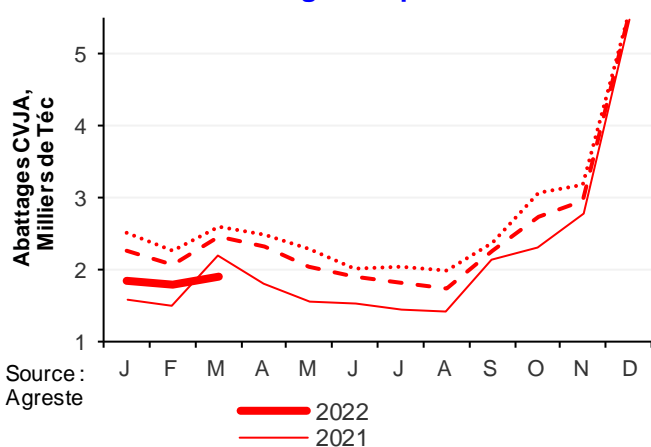
Abattages de canards à rôtir



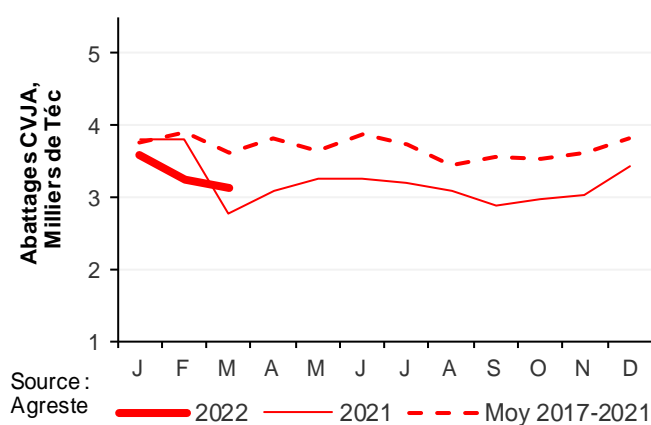
Abattages de canards gras



Abattages de pintades



Abattages de poules de réforme



Production de volailles et consommation de viande

Les faits marquants

Des mises en place de volailles en baisse

En février 2022, les mises en place de poulets, de dindes et dans une moindre mesure de pintades sont en repli sur un an. Seules les mises en place de canards sont en augmentation (+ 8,8 %). Cette hausse est toutefois à nuancer compte tenu du niveau bas de février 2021, déjà concerné par un épisode d'IAHP.

Les importations de viandes de poulet augmentent de 9,7 % sur un an. Elles proviennent à 87 % de pays de l'UE. Les achats progressent, notamment en provenance de Pologne, de Belgique et du Royaume-Uni.

Dans le même temps, les volumes exportés de viandes de poulet sont supérieurs de 8,9 % sur un an. Les

exportations continuent d'être portées par la demande de l'UE notamment vers les Pays-Bas, l'Allemagne, la Belgique et l'Espagne. Elles reculent vers les pays tiers, notamment vers l'Arabie Saoudite.

La consommation de viandes de volailles est soutenue. En février 2022, elle progresse de 1,8 % sur un an, portée par les viandes de poulet (+ 4,1 %). En revanche, les consommations de viandes de dinde et de canards se replient par rapport à l'an dernier, respectivement de - 5,1 % et - 6,2 %.

Les indicateurs

Des mises en place contrastées selon les espèces

	Mises en place des poussins de chair			
	En milliers de têtes		En évolution sur un an (%)	
	Février	Cumul janvier à	Février	Cumul janvier à
	2022	Février	2022	Février
Poulets				
Eclosions	60 848	123 592	-3,1	-2,8
Solde commerce extérieur de poussins (-)	65	1 737	///	///
Mises en place	60 783	121 855	-1,2	-2,2
Dindes				
Eclosions	3 480	7 161	-8,2	-2,5
Solde commerce extérieur de poussins (-)	658	1 436	///	///
Mises en place	2 822	5 725	-7,0	-4,4
Canards à rôtir et à gaver				
Eclosions	5 014	10 238	12,7	12,4
dont canards à rôtir	3 315	6 593	17,4	13,9
dont canards à gaver	1 699	3 645	4,5	9,8
Solde commerce extérieur de poussins (-)	722	1 158	///	///
Mises en place	4 292	9 080	8,8	15,9
Pintades				
Eclosions	1 676	3 876	2,3	5,5
Solde commerce extérieur de poussins (-)	110	351	///	///
Mises en place	1 566	3 525	-0,4	4,7

Source : Agreste, Douanes

		En milliers de t _{éc}		En évolution sur un an (%)*	
		Février 2022	Cumul janvier à février	Février 2022	Cumul janvier à février
Total Volailles de chair					
Animaux vivants	Abattages contrôlés	123,5	258,5	1,9	1,5
	Importations d'animaux vivants (2)	0,4	0,5	-46,1	-53,4
	Exportations d'animaux vivants (3)	3,7	8,1	-28,5	-17,6
	Solde du commerce extérieur (=3-2)	3,4	7,6	///	///
	Production (=1-2+3)	126,9	266,0	1,0	1,1
Viandes	Importations Viandes et préparations (4)	60,4	124,4	8,3	13,7
	Exportations Viandes et préparations (5)	38,1	74,3	17,9	22,7
	Solde du commerce extérieur (=5-4)	-22,3	-50,1	///	///
	Variation de stocks (1000 tonnes) (6)	-2,5	-0,7	///	///
	Consommation apparente (=1+4-5-6)	148,3	309,2	1,8	3,5
dont Gallus *(Poulets de chair, chapons, coqs et poules de réforme)					
Animaux vivants	Abattages contrôlés	88,2	185,4	3,0	3,5
	Importations d'animaux vivants (+)	0,3	0,4	-37,0	-41,8
	Exportations d'animaux vivants (-)	3,2	6,6	-19,2	-8,3
	Solde du commerce extérieur	2,9	6,2	///	///
	Production de Gallus	91,1	191,6	2,3	3,2
Viandes	Importations Viandes et préparations (+)	54,8	113,2	9,7	15,4
	Exportations Viandes et préparations (-)	28,9	58,1	8,9	19,7
	Solde du commerce extérieur	-25,9	-55,1	///	///
	Variation de stocks (1000 tonnes) (-)	-1,2	0,3	///	///
	Consommation apparente	115,2	240,2	4,1	4,8
dont Dindes					
Animaux vivants	Abattages contrôlés	21,9	45,5	-4,1	-6,9
	Importations d'animaux vivants (+)	0,0	0,0	///	///
	Exportations d'animaux vivants (-)	0,4	1,1	-62,0	-48,0
	Solde du commerce extérieur	0,4	1,1	///	///
	Production de dindes	22,3	46,6	-5,6	-8,0
Viandes	Importations Viandes et préparations (+)	4,0	7,7	0,6	1,4
	Exportations Viandes et préparations (-)	5,9	9,9	54,9	26,2
	Solde du commerce extérieur	1,9	2,2	///	///
	Variation de stocks (1000 tonnes) (-)	-1,0	-0,8	///	///
	Consommation apparente	20,9	44,1	-5,1	0,7
dont Canards (à rôti et à gaver)					
Animaux vivants	Total abattages contrôlés Canards	11,6	23,9	3,5	2,3
	abattages de canards à rôti	6,6	13,4	17,9	17,0
	abattages de canards à gaver	5,0	10,5	-10,7	-11,8
	Importations d'animaux vivants (+)	-	0,0	///	///
	Exportations d'animaux vivants (-)	0,2	0,3	-43,1	-24,3
	Solde du commerce extérieur	0,2	0,3	///	///
	Production totale de canards	11,8	24,2	2,4	1,9
Viandes	Importations Viandes et préparations (+)	1,5	3,2	-2,2	3,7
	Exportations Viandes et préparations (-)	2,9	5,4	76,8	54,2
	Solde du commerce extérieur	1,3	2,3	///	///
	Variation de stocks (1000 tonnes) (-)	-0,3	-0,2	///	///
	Consommation apparente	10,6	21,8	-6,2	-4,5
dont Pintades					
Animaux vivants	Abattages contrôlés	1,8	3,6	18,7	17,3
	Importations d'animaux vivants (+)	0,1	0,1	///	///
	Exportations d'animaux vivants (-)	-	-	///	///
	Solde du commerce extérieur	-0,1	-0,1	///	///
	Production de pintades	1,7	3,6	15,3	15,7
Viandes	Importations Viandes et préparations (+)	0,0	0,0	-46,6	///
	Exportations Viandes et préparations (-)	0,4	0,8	32,9	30,4
	Solde du commerce extérieur	0,4	0,8	///	///
	Variation de stocks (1000 tonnes) (-)	0,0	0,0	///	///
	Consommation apparente	1,4	2,8	13,5	11,0

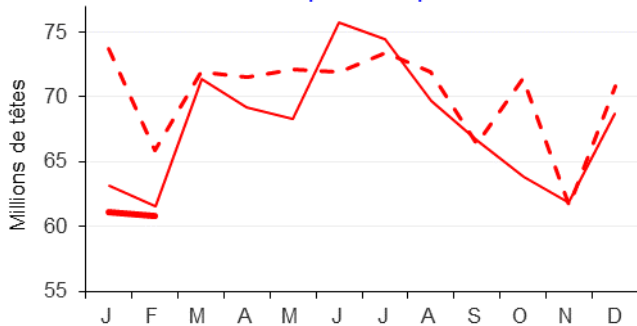
Source : Agreste, Douanes

Abattages (France métropolitaine), commerce extérieur (France entière), consommation apparente (domicile et hors domicile)

(*) Les évolutions sur un an sont calculées à partir des indicateurs CVJA (corrigés des variations journalières d'abattage), sauf pour le commerce extérieur

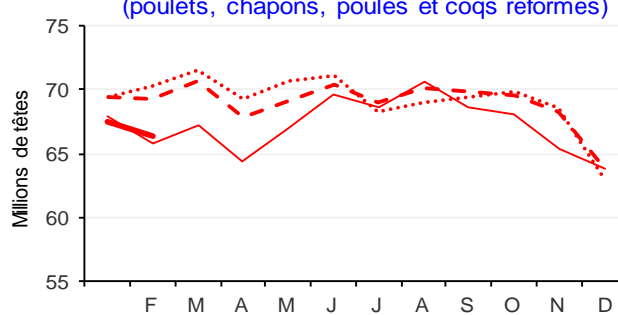
(*) Composition des abattages de Gallus en t_{éc} en 2020 : 95,2 % de poulets de chair, 4,0 % de poules de réforme et 0,8 % de chapons

Mises en place de poulets



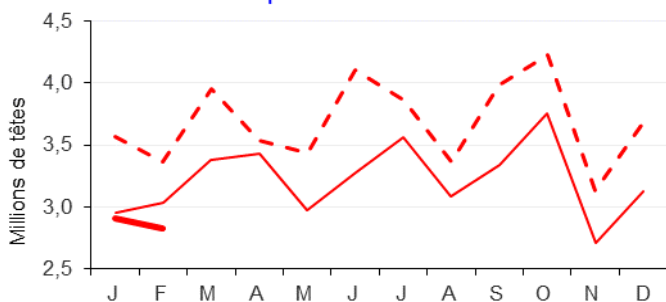
Source : Agreste
 — 2022
 - - 2021
 ... Moy 2017-2021

Production de Gallus (poulets, chapons, poules et coqs réformés)



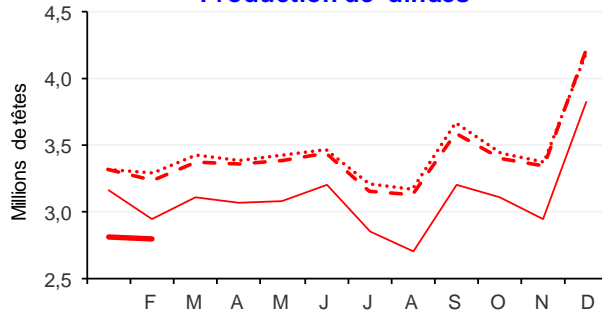
Source : Agreste
 — 2022
 - - 2021
 ... Moy 2017-2021
 ... Moy 2018-2020 (hors IAHP)

Mises en place de dindonneaux



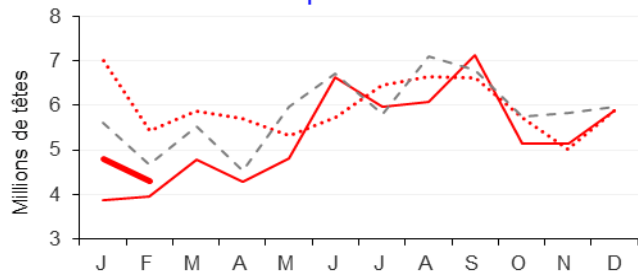
Source : Agreste
 — 2022
 - - 2021
 ... Moy 2017-2021

Production de dindes



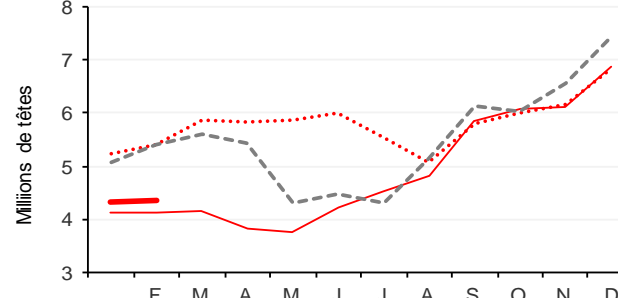
Source : Agreste
 — 2022
 - - 2021
 ... Moy 2017-2021
 ... Moy 2018-2020 (hors IAHP)

Mises en place de canetons



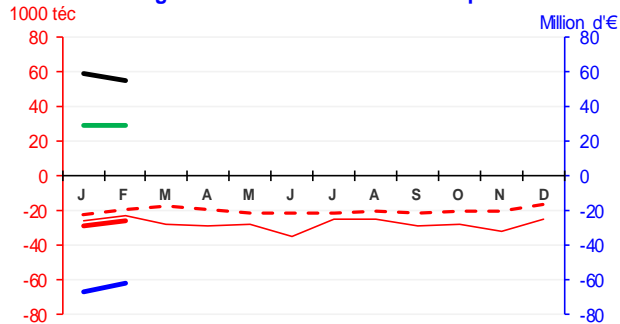
Source : Agreste
 — 2022 (IAHP)
 - - 2021 (IAHP)
 ... Moy 2018-2020 (hors IAHP)
 ... Moy 2016-2017 (IAHP)

Production de canards



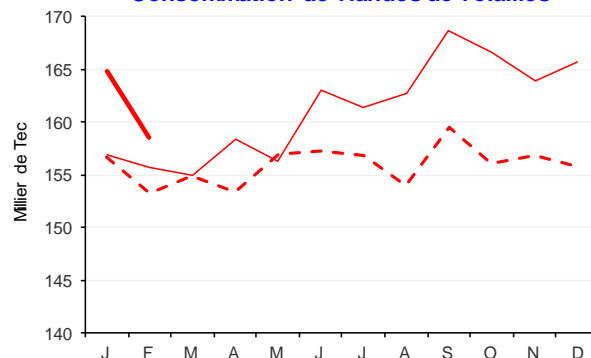
Source : Agreste
 — 2022 (IAHP)
 - - 2021 (IAHP)
 ... Moy 2018-2020 (hors IAHP)
 ... Moy. 2016-2017 (IAHP)

Echanges extérieurs de la viande de poulet



Source : DGDDI
 — Solde 2022 en volume
 - - Solde 2021 en volume
 ... Solde moy. 2017-2021
 — Importations 2022
 — Exportations 2022
 — Solde 2022 en valeur

Consommation de viandes de volailles



Source : Agreste
 — 2022
 - - 2021
 ... Moy 2017-2021

Production d'œufs

Les faits marquants

Repli des mises en places de poulettes de ponte

En février 2022, les mises en place de poulettes de ponte reculent de 5,4 % sur un an, conséquence de l'extension de l'IAHP en Pays de la Loire.

En avril 2022, la production totale d'œufs de consommation s'établirait à 1,3 milliard d'unités. Cette estimation doit être considérée avec précaution car il s'agit d'une estimation provisoire qui ne tient pas compte à ce stade des abattages sanitaires liés à l'IAHP (voir *Sources et définitions*). La production augmenterait de 2,7 % sur un an principalement par les modes d'élevage alternatifs. Elle devrait toutefois

diminuer dans les mois à venir compte tenu de l'impact de l'IAHP.

En mars, le prix de l'aliment pour poules continue de progresser (+ 15,2 % sur un an). Le prix à la production des œufs de consommation augmente nettement. Il dépasse de 63,4 % le niveau de mars 2021. Cette augmentation se traduit par une hausse marquée des cours de l'œuf.

Les indicateurs

Hausse de la production des œufs

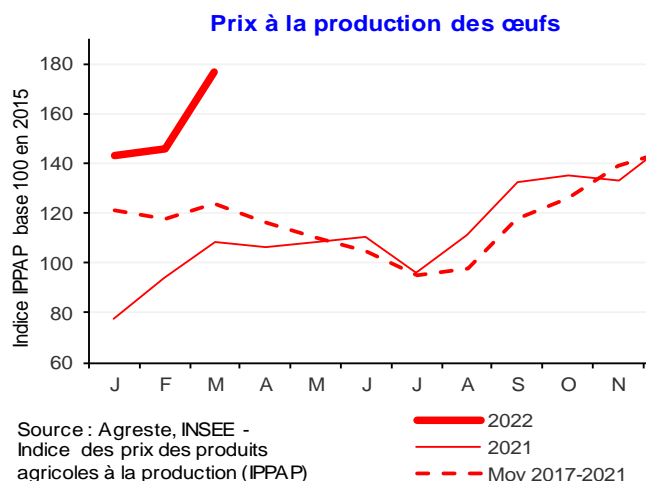
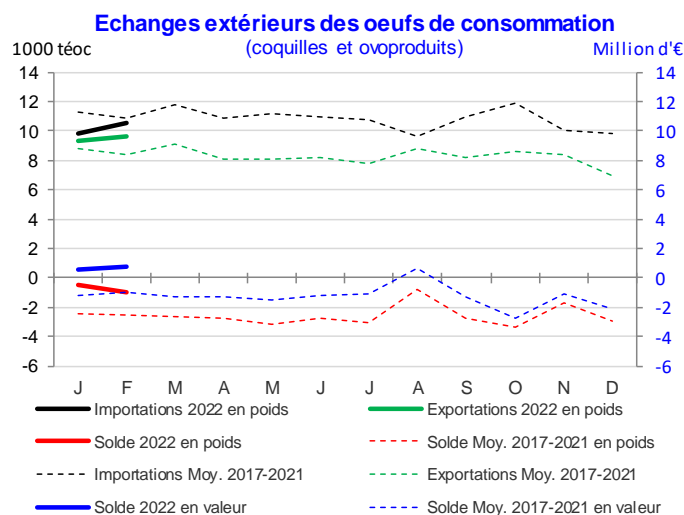
	Production d'œufs de consommation			
	Avril		Premier trimestre 2022	
	En milliard d'œufs	Evolution 2021/2020 (%)	En milliard d'œufs	Evolution 2021/2020 (%)
Total	1,3	2,7	3,9	2,0
Cage	0,6	-0,3	1,9	-1,3
Alternatif	0,7	5,6	2,0	5,4
dont bio	-	-	0,6	4,6
dont plein air	-	-	0,9	5,0
dont sol	-	-	0,5	7,2

Source : Modèle SSP-ITAVI-CNPO - Production des élevages professionnels

Mise en perspective

	En million de têtes		Evolution sur un an (%)	
	Février 2022	Cumul janvier à février	Février 2022	Cumul janvier à février
Eclosions de poussins de race ponte	3,8	7,5	-1,8	-10,4
Solde des échanges extérieurs de poussins	0,1	0,0	-	-
Mise en place de poulettes de race ponte	3,7	7,4	-5,4	-12,0

Source : Agreste, Douanes



Sources et définitions

1 - Sources

L'enquête mensuelle auprès des **abattoirs** de volailles et de lapins pour les abattages de volailles en têtes et en tonnes équivalent carcasse (téc) (Gallus, dindes, canards, pintades...) et l'état des stocks de viande en fin de mois (en tonnes). La viande est destinée à la consommation humaine. Les abattages sanitaires (ex : épidémie IAHP) ne sont pas comptabilisés dans les abattages contrôlés.

L'enquête mensuelle auprès des **accoueurs** pour les quantités d'œufs mis en incubation et les poussins éclos utilisés.

Les Douanes (DGDDI) pour les statistiques du commerce extérieur (des poussins, des volailles adultes vivantes et des viandes).

ITAVI : Institut technique de l'aviculture

ANVOL : Interprofession des volailles de chair

CNPO : Centre national de promotion de l'œuf

Kantar Wordpanel : Les achats de consommation observés par Kantar Wordpanel pour FranceAgriMer reposent sur les relevés d'un panel de consommateurs et concernent uniquement tous les achats effectués pour leur consommation à domicile. La consommation hors foyer n'est pas couverte. Les résultats sont extrapolés à l'ensemble de la population.

2 – Définitions et méthodes

Abattages CVJA : abattages contrôlés **corrigés des variations journalières d'abattage**. Cette correction permet de comparer des volumes mensuels d'abattage entre années, compte tenu du nombre de jours ouvrables et du type de jours ouvrables des mois concernés.

IAHP : virus Influenza aviaire hautement pathogène. Les virus apparus en 2016 (H5N1) et 2017 (H5N8) dans le Sud-ouest de la France, fortement pathogènes sur les volailles (notamment les palmipèdes), ont nécessité la mise en place d'un plan d'urgence national pour juguler l'infection.

Le 16/11/20, les filières volailles, notamment palmipèdes, sont de nouveau impactées par l'IAHP (H5N8). À la date du 19 février, 3,5 millions de volailles (essentiellement des canards) ont été abattues dans le Sud-ouest sur ordre de l'administration, suite à la détection de foyers ou de manière préventive. Au 3 mai 2021, 492 foyers sont comptabilisés dans les élevages français, dont 475 dans le Sud-ouest. Les derniers foyers signalés en élevages datent du 28 avril.

Le 10/09/21, de nouveaux cas d'IAHP sont détectés en France (en basse-cour et faune sauvage). L'ensemble des espèces avicoles est sensible à la souche H5N1. Défini par les arrêtés ministériels du 29/09/21, le plan de biosécurité de la filière avicole est renforcé, avec pour effets de réduire les mises en place de poussins, de mettre à l'abri les volailles, d'abaisser les densités d'animaux. Le 5/11/21, le risque est relevé au niveau élevé au regard de la progression rapide du virus en Europe. Le 26/11/21, le premier cas d'IAHP en élevage est détecté en France (Nord). Le 16/12/21, le Sud-ouest est impacté. En mars 2022, la diffusion du virus s'accélère dans les Pays de la Loire, notamment en Vendée. Au 29/03/22, la France compte 1 084 foyers d'IAHP en élevage (contre 492 foyers lors de la période fin 2020-début 2021). Pour en savoir plus : <https://agriculture.gouv.fr/influenza-aviaire-la-situation-en-france>.

IPAMPA : indice des prix d'achat des moyens de production agricole

IPPAP : indice des prix des produits agricoles à la production

Consommation apparente : elle correspond aux abattages contrôlés auxquels sont ajoutées les importations de viandes et préparations, et sont soustraites les exportations ainsi que les variations de stocks (disponibles à partir de février 2019). Cette donnée ne prend pas en compte les animaux abattus hors des abattoirs contrôlés par l'enquête.

Production des animaux vivants : la production française correspond aux abattages contrôlés auxquels on ajoute le solde du commerce extérieur (exportations - importations) des animaux vivants (hors reproducteurs). Depuis juin 2019, ce calcul remplace la production indigène totale, estimée jusqu'alors par modèle. Ce changement de méthodologie consiste à s'appuyer sur les données des enquêtes abattages et du commerce extérieur d'animaux vivants pour estimer la production, et d'abandonner le calcul reposant sur une estimation des animaux vivants à partir des mises en place de poussins et de ratios techniques. En conséquence, le calcul de la production d'animaux finis prêts à l'abattage n'est plus réalisé. De même, la disponibilité des viandes pour la vente n'est plus présentée, seule la consommation apparente indigène totale est calculée.

Production prévisionnelle d'œufs de consommation (SSP-ITAVI-CNPO) : La production est calculée par un modèle SSP-ITAVI-CNPO.

L'enquête accoueurs du SSP fournit les éclosions de poussins de ponte. Ces données mensuelles sont corrigées du commerce extérieur des poussins d'un jour afin d'obtenir les mises en places réelles de poulettes dans les élevages, scindées en 2 groupes : les pondeuses en cage et les pondeuses de type alternatif (sol, plein air et agriculture biologique). La répartition entre les poules pondeuses en cage et en mode alternatif (44 % et 56 % en 2020) est révisée chaque année, à partir de ratios techniques fournis par l'ITAVI. Les mises en places du mois permettent alors d'estimer l'effectif de poules en début de ponte (à l'âge de 5 mois), après avoir tenu compte de la mortalité. En tenant compte de la productivité et de la durée de ponte des poules (environ un an), le cheptel de pondeuses est estimé ainsi que leur production mensuelle. Le modèle n'intègre pas les abattages sanitaires ou préventifs nécessités par les mesures de dépeuplement liées à l'IAHP. Chaque année, les indicateurs techniques ITAVI permettent de réajuster les données provisoires de production des années N-2, N-1 et N.

Téc : tonne équivalent carcasse : Il s'agit d'une unité employée pour pouvoir agréger des données en poids concernant des animaux vivants et des viandes sous toutes leurs présentations : carcasses, morceaux désossés ou non, viandes séchées, etc. On applique au poids de viande d'une forme donnée un coefficient propre à cette forme.

Téoc : tonne-équivalent-œufs-coquille : Unité employée pour pouvoir agréger des données en poids concernant des œufs entiers et des produits à base d'œufs sous toutes leurs présentations : œufs entiers sans coquille, blancs seuls, jaunes seuls, séchés ou non, etc. On applique au poids brut un coefficient propre à chaque forme de produit : 1 pour un œuf entier avec coquille par définition, 1,16 pour un œuf entier liquide sans coquille, 2,5 pour du jaune séché par exemple.

Toutes les séries conjoncturelles publiées pour le thème de cette Infos Rapides sont présentes dans l'espace « Données en ligne » du site Internet de la statistique agricole : www.agreste.agriculture.gouv.fr



Ministère de l'Agriculture et de l'Alimentation
Secrétariat Général
SERVICE DE LA STATISTIQUE ET DE LA PROSPECTIVE
3 rue Barbet de Jouy - 75349 Paris 07 SP
Site Internet : www.agreste.agriculture.gouv.fr

Directrice de la publication : Corinne Prost
Rédacteur : Marie-Anne Lapuyade
Composition : SSP
Dépôt légal : à parution

© Agreste 2022

Cette publication est disponible à parution sur le site Internet de la statistique agricole
<http://www.agreste.agriculture.gouv.fr> (dans la rubrique Conjoncture)