

Agreste Conjoncture

Coûts de production



Mai 2022 - n° 2022 - 53

Infos rapides

Coût de production - 5/11

En mars 2022, augmentation de 28,5 % du prix des intrants sur un an

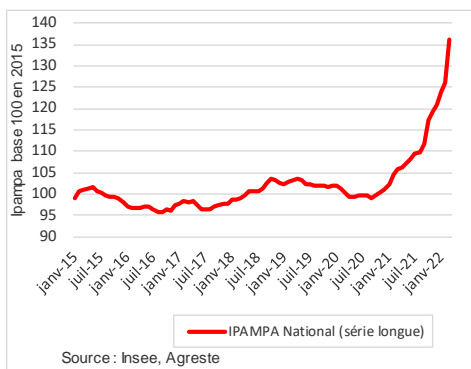
En mars 2022, le prix d'achat des intrants continue d'augmenter, avec +28,5 % par rapport à mars 2021 (après +20,5 % en février) ; comme les mois précédents, ce sont les prix des engrais et ceux de l'énergie qui augmentent le plus fortement sur un an, avec respectivement +100,1 % et +68,0 %.

En mars 2022, selon des données provisoires, le cumul des livraisons d'engrais azotés depuis le début de la campagne serait en nette baisse sur un an (-13,2 %), tout comme ceux des engrais phosphatés (-26,0 %) et des engrais potassiques (-24,0 %).

En mars 2022, avec le même nombre de jours ouvrables qu'en mars 2021, la production d'aliments composés pour animaux de ferme diminue de 1,1 % sur un an.

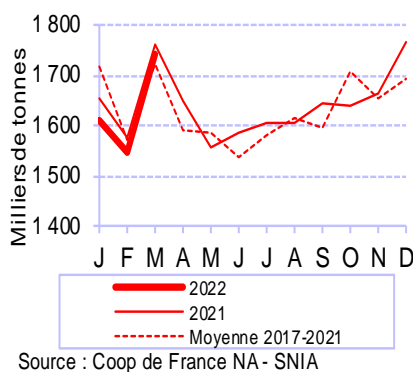
Prix d'achat des moyens de production agricole (IPAMPA)

En mars, nouveau record du prix de l'ensemble des intrants



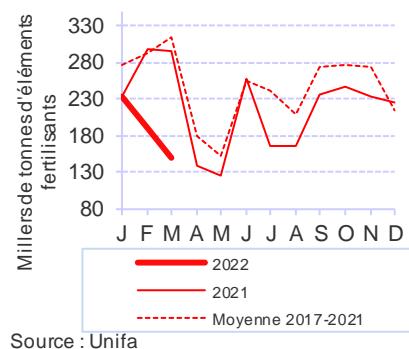
Alimentation animale

En mars, baisse sur un an de la production d'aliments composés pour animaux de ferme



Engrais

En mars 2022, les livraisons totales d'engrais seraient en baisse sur un an (données provisoires)



Prix d'achat des moyens de production agricole (Ipampa)

Les faits marquants

En mars 2022, le prix des intrants atteint un nouveau record

En mars 2022, la hausse du prix d'achat des intrants (mesuré par l'Ipampa pour les biens et services utilisés dans les consommations intermédiaires) s'amplifie (+7,9 % par rapport à février 2022). En glissement annuel, le prix des intrants accélère, avec une hausse de 28,5 % en mars, après 20,7 % en février et 20,9 % en janvier.

Après avoir baissé entre février 2019 et septembre 2020, le prix des **engrais et des amendements** s'est fortement redressé ensuite : en mars 2022, il atteint un niveau record, en doublant par rapport à mars 2021 (et en hausse de 13,5 % par rapport au mois précédent). On assiste en effet à la poursuite des tensions sur le marché mondial des engrais, alimentées par la guerre en Ukraine, entre des disponibilités limitées chez les principaux exportateurs en lien avec la hausse du prix du gaz et des coûts élevés du fret.

Le prix de **l'énergie et des lubrifiants** est en très forte hausse sur un mois (+27,2 %) ainsi que sur un an (+68,0 %), dans un contexte de reprise économique mondiale et de craintes sur les disponibilités suite au conflit russo-ukrainien.

En mars 2022, le prix des **aliments pour animaux** augmente (+3,8 % par rapport à février), et reste nettement supérieur à celui de mars 2021 (+17,7 %), en lien avec la hausse du prix des céréales et des oléagineux. En particulier le prix des aliments porcins augmente sur un an de 19,2 %, celui des aliments pour volailles de 15,2 % et celui des aliments pour vaches laitières de 17,2 %.

Sur un an, le prix des intrants progresse nettement en mars 2022 pour toutes les exploitations agricoles, de 18,4 % en cultures permanentes à 36,3 % pour les exploitations de grandes cultures.

Les indicateurs

Hausse sur un an du prix des intrants

Indice base 100 en 2015

Biens et services de consommation courante	Pondérations (%)	mars			Moyenne janv-mars 2022	Evol (%)
		2021	2022	Evol (%)		
Ensemble	100,0	105,8	136,0	28,5	128,6	23,4
dont						
Semences	7,4	96,5	100,2	3,8	99,9	3,5
Énergie et lubrifiants	12,3	114,1	191,7	68,0	161,3	46,2
Engrais et amendements	14,1	97,6	195,3	100,1	178,8	90,7
Prod. de protection des cultures	11,1	92,2	93,2	1,1	91,9	0,4
Aliments des animaux	28,2	109,6	129,0	17,7	125,2	15,8
Aliments simples	4,5	116,9	141,5	21,0	134,2	15,2
Aliments composés	23,7	108,2	126,6	17,0	123,4	15,9

Source : Insee, Agreste

Hausse sur un an du prix des intrants

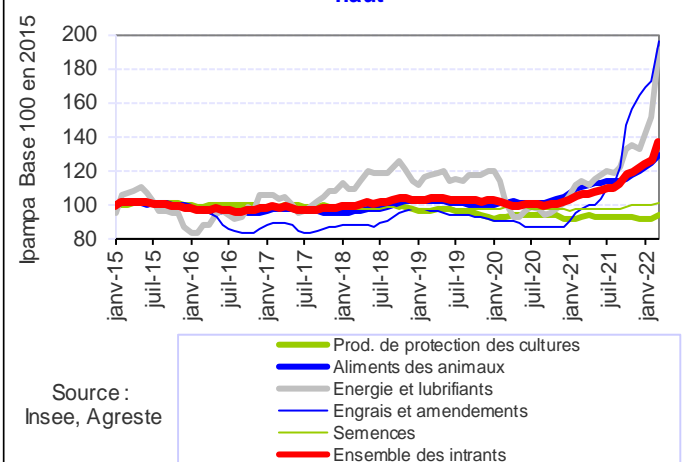
Indice base 100 en 2015

Orientation technico-économique des exploitations agricoles (OTEX)	mars			Moyenne janv-mars 2022	Evol (%)
	2021	2022	Evol (%)		
Ensemble	105,8	136,0	28,5	128,6	23,4
dont					
Grandes cultures	100,9	137,6	36,3	129,2	30,2
Horticulture, maraîchage	102,9	131,7	27,9	123,5	21,4
Cultures permanentes	103,8	122,9	18,4	117,6	14,3
Herbivores	108,0	134,8	24,8	127,7	19,7
Hors sol	108,1	130,1	20,3	125,4	17,5
Autres	105,1	135,1	28,5	127,7	23,2

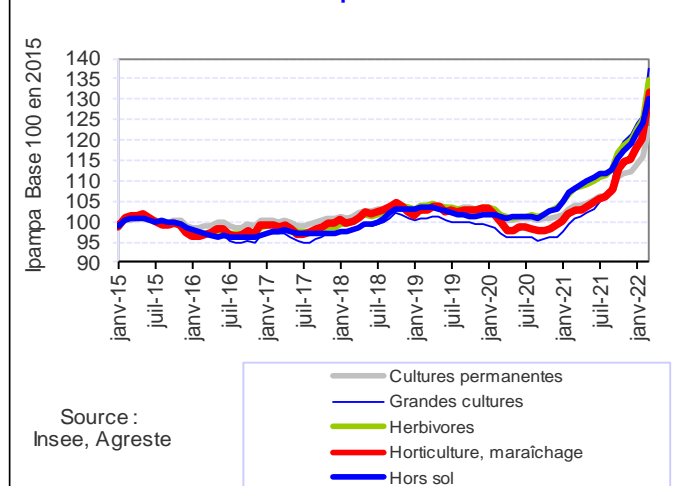
Source : Insee, Agreste

Mises en perspective

En mars 2022, le prix des engrais toujours plus haut



Dix-huit mois de hausses consécutives du prix des intrants pour toutes les OTEX



Alimentation animale

Les faits marquants

En mars 2022, baisse de la production d'aliments composés sur un an

En mars 2022, avec le même nombre de jours ouvrables qu'en mars 2021, la production d'aliments composés pour animaux de ferme diminue de 1,1 % sur un an. Les prix d'achat augmentent fortement sur un an pour tous les aliments composés.

En mars 2022, la production d'aliments composés pour **bovins** augmente de 5,6 % par rapport à mars 2021. La fabrication d'aliments pour vaches laitières augmente de façon plus importante que l'utilisation du mash (+6,6 % et +5,7 % respectivement). En cumul sur le premier trimestre 2022, les aliments pour bovins sont néanmoins en baisse (-1,3 %) par rapport au premier trimestre 2021.

En mars 2022, la production d'aliments composés pour **porcins** recule de 2,9 % sur un an. Elle diminue aussi bien pour les aliments à destination des truies (-4,8 %) que pour ceux à destination des porcelets (-5,0 %) et des porcs à l'engrais (-2,0 %). En cumul sur le premier trimestre 2022, les aliments pour porcins sont aussi en baisse (-3,9 %) par rapport au premier trimestre 2021.

En mars 2022, la production d'aliments composés pour **volailles** baisse de 4,7 % par rapport à mars 2021. Seuls les aliments pour poudeuses sont en hausse sur un an (+1,1 %) : les aliments pour poulets (-3,2 %), pour dindes (-16,3 %) et pour palmipèdes (-14,8 %) diminuent par rapport à mars 2021, sous l'effet de l'épidémie de grippe aviaire. En cumul de janvier à mars par rapport à la même période de 2021, la diminution des aliments pour volailles est moindre (-1,2 %).

En février 2022, les incorporations de tourteaux de colza sont en forte hausse par rapport à février 2021 (+87,1 %), en lien avec les tensions sur le marché du tournesol (à partir duquel une part importante de tourteaux est fabriquée). Dans une moindre mesure, celles de tourteaux de soja augmentent aussi sur un an (+11,8 %). Celles de maïs sont quasi-stables et celles de blé et d'orge sont en baisse. De fait, les cotations du blé et de l'orge augmentent respectivement de 14,7 % et 22,6 % sur un an.

Les indicateurs

En mars 2022, la production d'aliments composés est tirée vers le bas par les aliments pour volailles

	Production d'aliments composés (milliers de tonnes)						lpampa (indice base 100 en 2015)					
	mars			cumul janvier-mars			mars			moyenne mensuelle janvier-mars		
	2021	2022	Evol %	2021	2022	Evol %	2021	2022	Evol %	2021	2022	Evol %
Bovins	467	493	5,6	1 369	1 352	-1,3	108,9	127,1	16,7	106,9	113,4	6,0
dont mash	97	102	5,7	284	283	-0,4	107,7	123,2	14,4	106,4	118,7	11,5
dont vaches laitières	262	279	6,6	775	767	-1,0	108,7	127,4	17,2	106,7	122,1	14,4
Ovins Caprins	80	83	3,8	220	223	1,5	110,7	129,8	17,3	108,6	118,7	9,3
Porcins	415	403	-2,9	1 167	1 121	-3,9	110,7	131,9	19,2	108,9	116,1	6,6
Volailles	709	676	-4,7	1 990	1 966	-1,2	104,8	120,7	15,2	103,4	111,1	7,4
Lapins	23	21	-6,3	64	60	-6,7	106,6	116,7	9,5	105,6	110,1	4,3
Allaitement	28	29	3,1	83	82	-1,6	118,1	158,1	33,9	115,0	129,4	12,5
Animaux de ferme	1 760	1 741	-1,1	4 992	4 897	-1,9	108,2	126,6	17,0	106,5	113,9	7,0

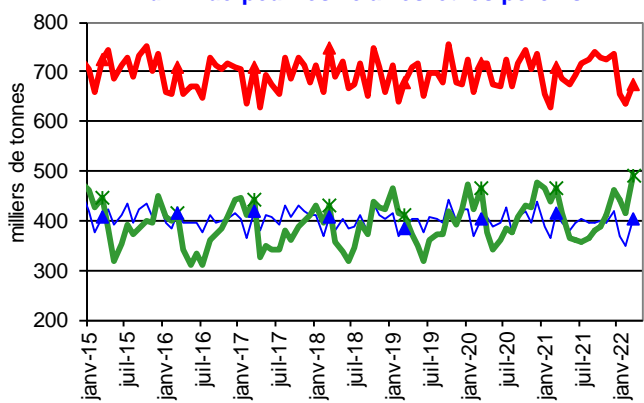
Source : Agreste d'après Coop de France NA - SNIA, Insee

En février 2022, les incorporations de blé et d'orge par les fabricants diminuent sur un an ; celles de maïs sont quasi-stables

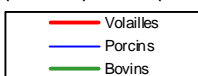
	Incorporations (milliers de tonnes)						cotations (€/t)					
	février			cumul janvier-février			février			moyenne mensuelle janvier-février		
	2021	2022	Evol %	2021	2022	Evol %	2021	2022	Evol %	2021	2022	Evol %
Blé	327	311	-5,0	679	614	-9,6	216	248	14,7	215	226	4,9
Maïs	268	269	0,3	549	572	4,3	209	238	14,1	205	231	13,0
Orge	102	74	-27,7	213	154	-28,0	201	247	22,6	201	216	7,5
Tourteau de soja	281	315	11,8	575	578	0,6	458	526	14,7	465	430	-7,5
Tourteau de colza	104	194	87,1	263	399	51,4	NC	371	NC	338	322	-4,8

Source : Agreste (disponibilités en tourteaux), FranceAgriMer (incorporations des céréales dans les aliments composés), la Dépêche-Le Petit Meunier, Douanes, SGFHFF
NC : non communiquée

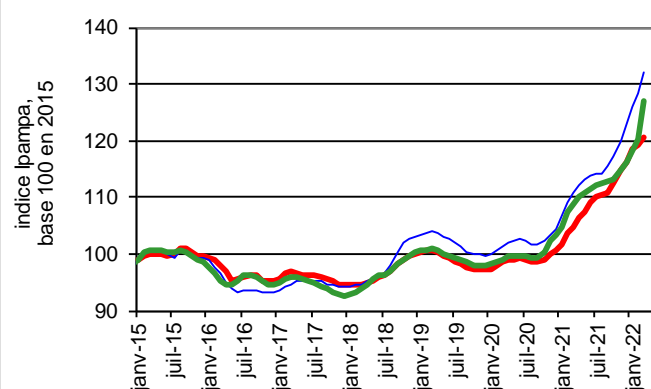
En mars 2022, sur un an, la production d'aliments composés augmente pour les bovins, diminue pour les volailles et les porcins



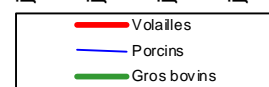
Source : Coop de France NA - Snia



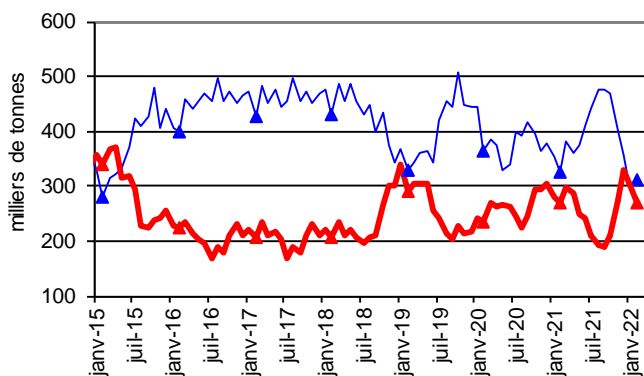
En mars 2022, le prix d'achat des aliments composés augmente fortement sur un an



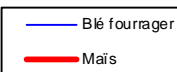
Source : Insee, Agreste



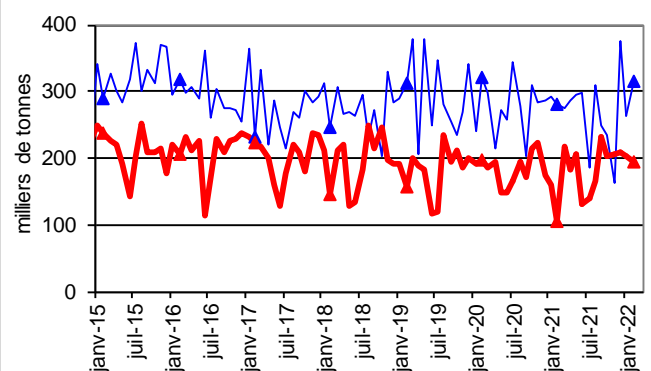
En février 2022, les incorporations de maïs sont en hausse sur un an ; celles de blé sont en baisse



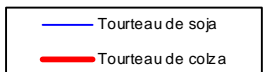
Source : FranceAgriMer - incorporation des céréales dans les aliments composés



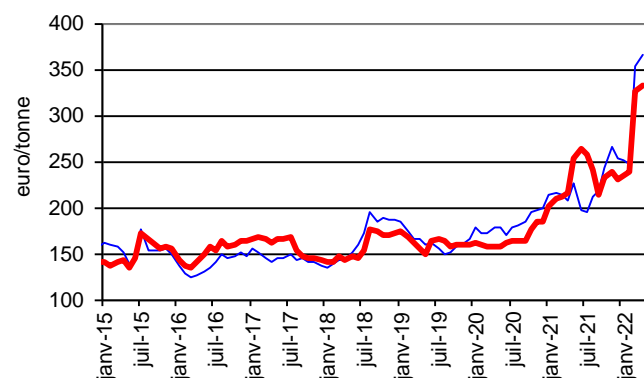
En février 2022, sur un an, les incorporations de tourteau de colza et de tourteau de soja sont en hausse



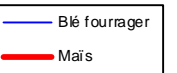
Source : Agreste, Douanes, SGFHTF



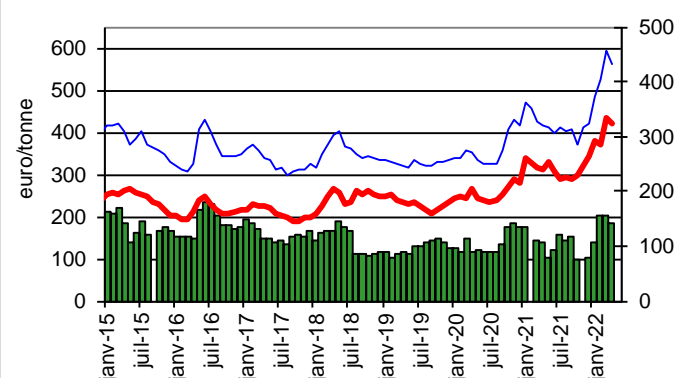
En avril 2022, les cours du blé fourrager et du maïs sont en forte hausse sur un an



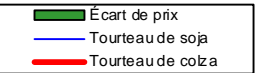
Source : Agreste, La Dépêche-Le Petit Meunier



En avril 2022, les cours du tourteau de soja et du tourteau de colza sont en forte hausse sur un an



Source : Agreste, La Dépêche-Le Petit Meunier



Énergie et engrais

Les faits marquants

En mars 2022, les prix de tous les engrais sont en très forte hausse sur un an

En mars 2022, les livraisons d'engrais azotés seraient en très forte baisse sur un an (-44,7 %). Il s'agit cependant de données provisoires susceptibles d'être corrigées comme l'ont été celles de février, révisées à la hausse. En cumul depuis le début de la campagne, les livraisons d'engrais azotés auraient baissé de 13,2 %.

Le prix des engrais azotés simples augmente très fortement, de 143,6 % sur un an. Les prix de la solution azotée (+170,9 %) augmentent plus fortement que ceux de l'urée (+141,3 %) et des ammonitrates (+137,7 %).

En mars 2022, les livraisons de phosphate baisseraient de façon très marquée sur un an (-43,3 %) ainsi qu'en cumul depuis le début de la campagne (-26,0 %), dans le même contexte de prix en accélération (+75,0 % sur un an pour les engrais simples phosphatés). Les

livraisons de potasse seraient aussi en forte baisse sur un an (-61,8 %), ainsi qu'en cumul depuis le début de la campagne (-24,0 %), en parallèle de prix également en forte hausse (+85,3 % pour les engrais simples potassiques).

En mars 2022, le cours du baril de pétrole brut de la mer du Nord est en forte hausse par rapport au mois précédent (117 \$, contre 97 \$ en février 2022). Le prix du gazole non routier, qui représente un peu plus de la moitié du poste «énergie et lubrifiants» de l'Ipampa, augmente très fortement sur un mois et fait plus que doubler sur un an (+115,1 %). Ces données tiennent compte du remboursement aux agriculteurs de la taxe sur la consommation des produits énergétiques (TICPE).

Les indicateurs

Livraisons d'engrais en quantités d'éléments fertilisants et indices de prix des engrais simples

Milliers de tonnes

	février			mars			Cumul campagne (1)			Campagne complète (1)		
	2021	2022	Evol (%)	2021	2022	Evol (%)	Camp. 20-21	Camp. 21-22	Evol (%)	Camp. 19-20	Camp. 20-21	Evol (%)
Campagne de juillet à juin												
Livraisons d'engrais en quantités d'éléments fertilisants												
Total N (simples et composés)	175	131	-25,1	179	99	-44,7	1505	1305	-13,2	2134	1812	-15,1
Ipampa Indice base 100 en 2015												
Engrais simples azotés	93,8	205,6	119,2	98,4	239,7	143,6	85,3	172,3	102,0	86,7	89,4	3,1

	février			mars			Cumul campagne (1)			Campagne complète (1)		
	2021	2022	Evol (%)	2021	2022	Evol (%)	Camp. 20-21	Camp. 21-22	Evol (%)	Camp. 19-20	Camp. 20-21	Evol (%)
Campagne de mai à avril												
Livraisons d'engrais en quantités d'éléments fertilisants												
Total P2O5	54	26	-51,4	38	22	-43,3	431	319	-26,0	410	456	11,3
Total K2O	69	32	-54,0	78	30	-61,8	486	369	-24,0	460	524	14,0
Ipampa Indice base 100 en 2015												
Engrais simples												
phosphatés	88,4	148,5	68,0	94,7	165,7	75,0	82,8	130,1	57,1	90,5	84,3	-6,9
potassiques	88,1	151,3	71,7	89,0	164,9	85,3	88,6	124,4	40,4	95,3	88,7	-6,8

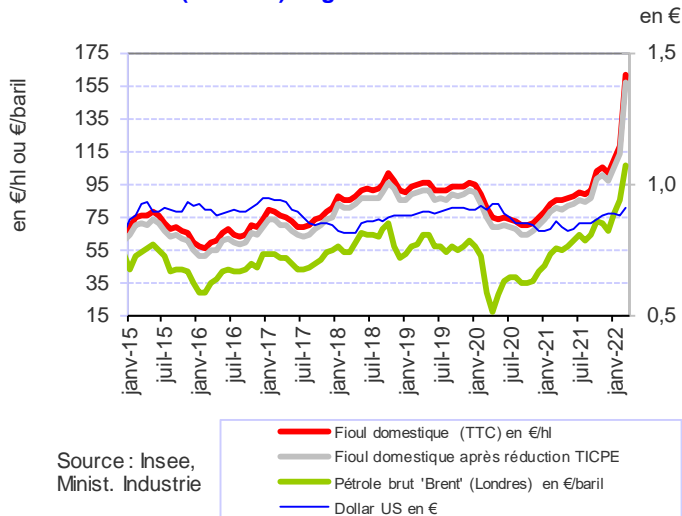
Source : Unifa, Insee (1) campagne de juillet à juin pour l'azote (N) et de mai à avril pour le phosphate (P2O5) et la potasse (K2O)

Evolution du prix de l'énergie

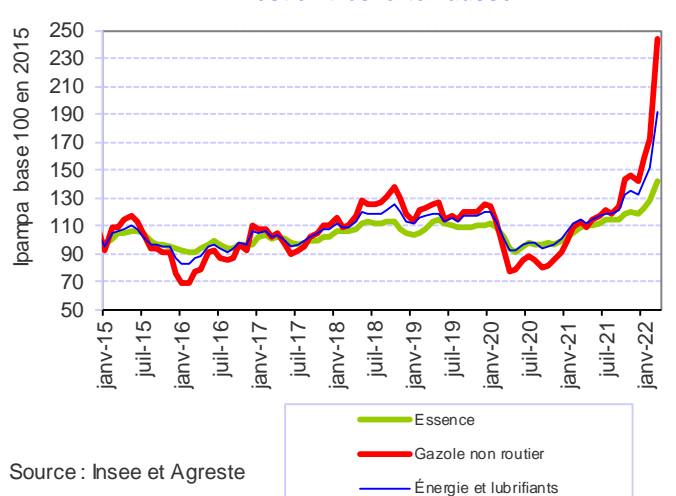
	février			mars			Moyenne annuelle			Année 2020	Année 2021	Evol (%)
	2021	2022	Evol (%)	2021	2022	Evol (%)	2021	2022	Evol (%)			
Cours du pétrole brut "Brent" Londres												
En \$	62	97	55,7	65	117	78,9	61	100	64,7	42	71	69,3
En €	52	85	65,0	56	106	90,0	51	89	76,1	37	60	64,0
Dollar (en €)	0,83	0,88	6,7	0,85	0,91	6,4	0,83	0,89	6,9	0,88	0,85	-3,6
Ipampa Indice base 100 en 2015												
Gazole	115,1	145,4	26,3	118,5	170,2	43,6	114,9	151,1	31,5	108,7	122,5	12,7
Gazole non routier	109,2	171,8	57,3	113,3	243,7	115,1	107,3	191,0	78,0	89,8	121,4	35,1
Essence	104,9	128,4	22,4	108,8	142,0	30,5	105,0	130,9	24,7	98,5	112,1	13,7
Énergie, lubrifiants	111,4	150,7	35,3	114,1	191,7	68,0	110,3	161,3	46,2	99,7	119,3	19,7

Source : Insee

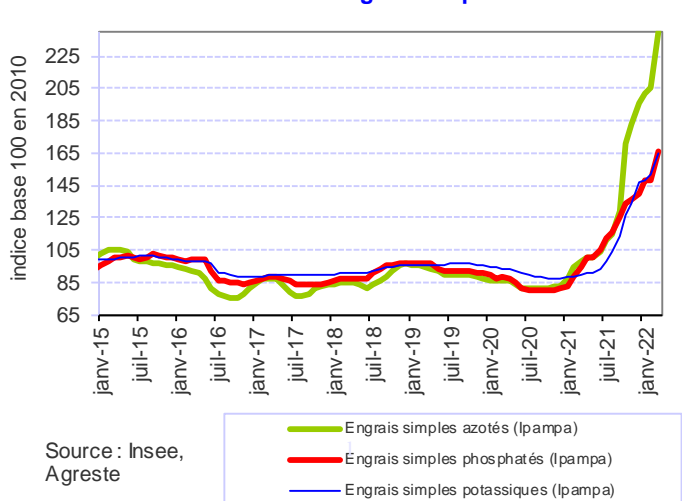
En mars 2022, le prix du pétrole brut 'Brent' (Londres) augmente fortement



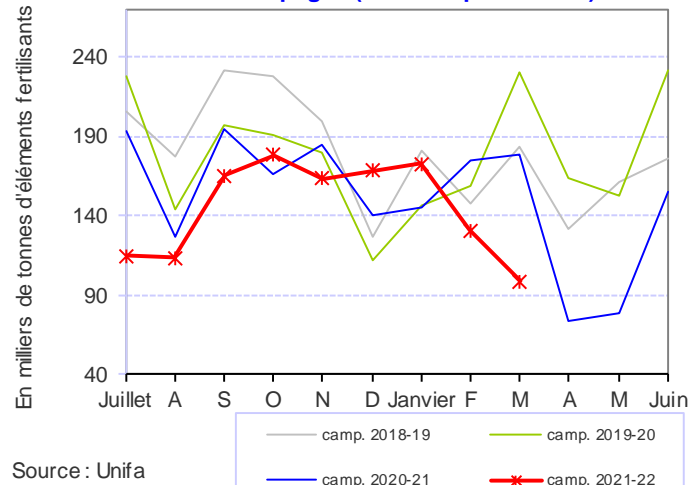
En mars 2022, le prix de l'énergie est en très forte hausse



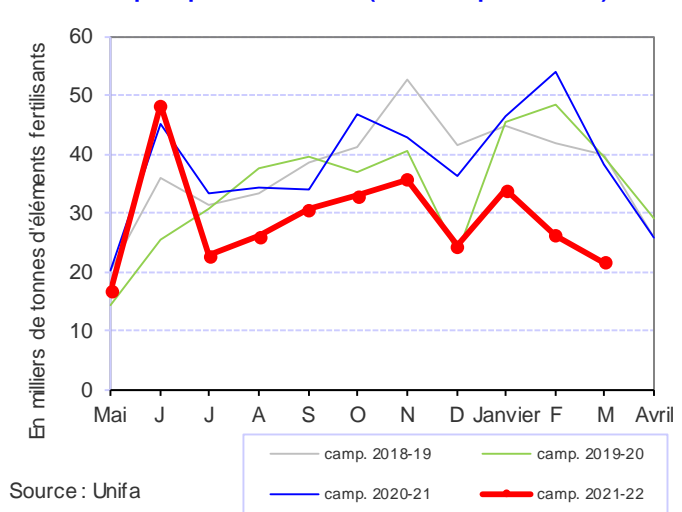
En mars 2022, très forte augmentation des prix des engrais simples



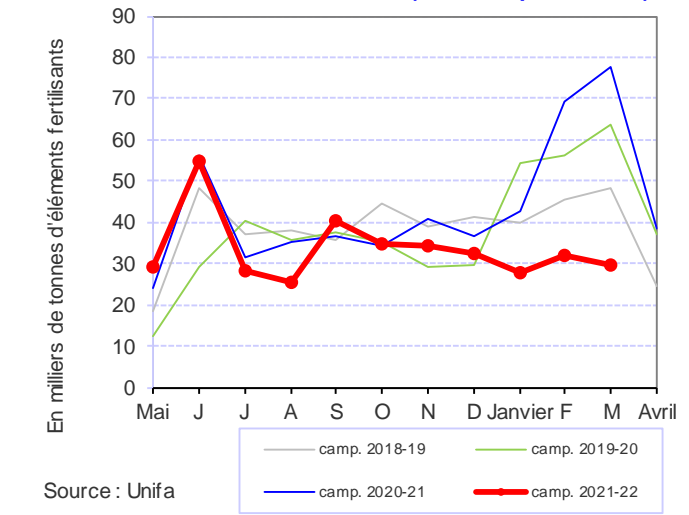
En mars 2022, forte baisse des livraisons d'azote sur un an et en cumul depuis le début de la campagne (données provisoires)



En mars 2022, forte baisse des livraisons de phosphate sur un an (données provisoires)



En mars 2022, des livraisons de potasse en très forte baisse sur un an (données provisoires)



Sources et définitions

Ipampa

L'indice des prix d'achat des moyens de production agricole (Ipampa) permet de suivre l'évolution des prix des biens et services utilisés par les exploitants dans leur activité agricole. Son calcul est réalisé conjointement par le Service de la statistique et de la prospective (SSP) et l'Insee. Il est alimenté par l'enquête sur l'observation des consommations intermédiaires nécessaires aux exploitations agricoles (EPCIA), réalisée par les services régionaux du SSP auprès des organismes vendeurs. L'indice actuel est en base 100 en 2010.

Le prix d'achat des intrants est mesuré par l'Ipampa pour les biens et services utilisés dans les consommations intermédiaires.

Les exploitations agricoles sont classées, en fonction de leurs spécialisations, en orientations technico-économiques (Otex). L'Ipampa par Otex est établi par le SSP à partir des indices mensuels de l'Ipampa, auxquels sont appliquées des pondérations spécifiques aux Otex.

Engrais

Les trois éléments principaux des engrais sont l'azote (N), le phosphore (P) et le potassium (K).

Produits énergétiques

Dans les produits énergétiques, le gazole est utilisé comme combustible. Depuis le 1er novembre 2011, le gazole non routier remplace le fioul domestique dans l'alimentation des engins agricoles pour des raisons environnementales (limitation de la pollution atmosphérique). Depuis fin 2004, les agriculteurs bénéficient d'un remboursement sur la taxe intérieure des produits pétroliers (TIPP), devenue taxe sur la consommation des produits énergétiques (TICPE). Le remboursement de cette TICPE au titre de l'année 2018 a été intégré par anticipation dans le calcul de l'indice Ipampa.

Alimentation animale

Le mash est un aliment concentré correspondant à un mélange de matières premières grossièrement broyées, qui vient en substitution de plusieurs aliments simples. La production totale de mash est incluse dans la production d'aliments composés pour bovins, répartie entre les vaches laitières et les autres bovins au prorata de la production d'aliments composés pour ces deux espèces.

Les incorporations de céréales se rapportent uniquement aux aliments composés élaborés par l'industrie.

Les quantités de tourteaux font référence au disponible en France : production des huileries (SGFHTE : syndicat général des fabricants d'huile et de tourteaux de France) et solde du commerce extérieur.

Gros bovins

Les gros bovins sont des bovins âgés de 8 mois et plus.

Pour en savoir plus

Pour une information plus détaillée sur l'Ipampa, se référer au document méthodologique sur le site Agreste.

Toutes les séries conjoncturelles publiées pour le thème de cette Infos Rapides sont présentes dans l'espace « Données en ligne » du site Internet de la statistique agricole :

<http://www.agreste.agriculture.gouv.fr>



Agreste : la statistique agricole

Ministère de l'Agriculture et de l'Alimentation
Secrétariat Général
SERVICE DE LA STATISTIQUE ET DE LA PROSPECTIVE
3 rue Barbet de Jouy - 75349 Paris 07 SP
Site Internet : www.agreste.agriculture.gouv.fr

Directrice de la publication : Corinne Prost
Rédacteurs : Thomas Sauvaget et Perrine Charrière
Composition : SSP
Dépôt légal : à parution

© Agreste 2022

Cette publication est disponible à parution sur le site Internet de la statistique agricole
<http://www.agreste.agriculture.gouv.fr> (dans la rubrique Conjoncture)