



Juin 2021 - n°2021-073

**Infos rapides**

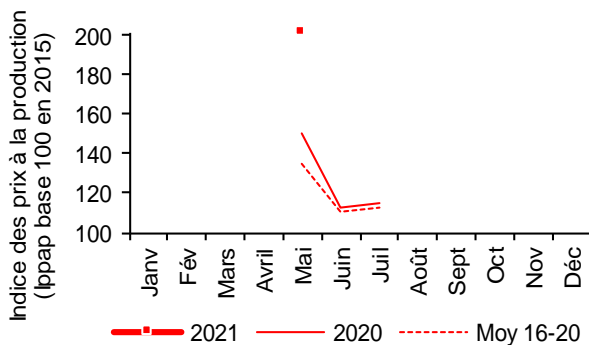
**Cerise - N° 2/3**

### En mai 2021, l'offre réduite de plus de moitié par le gel historique d'avril s'accompagne d'une nette hausse des cours

**A**u 1<sup>er</sup> juin 2021, moins d'une demi-récolte de cerises est prévue. Le gel historique d'avril a touché tous les bassins de production, et plus durement la Vallée du Rhône. Il s'agirait de la production la plus faible depuis au moins 46 ans, et du rendement le plus faible, à l'exception de l'année 1977 pendant laquelle le rendement avait été similaire. Cette chute de la production s'accompagne d'une hausse importante des cours en début de campagne.

#### Indice des prix agricoles à la production

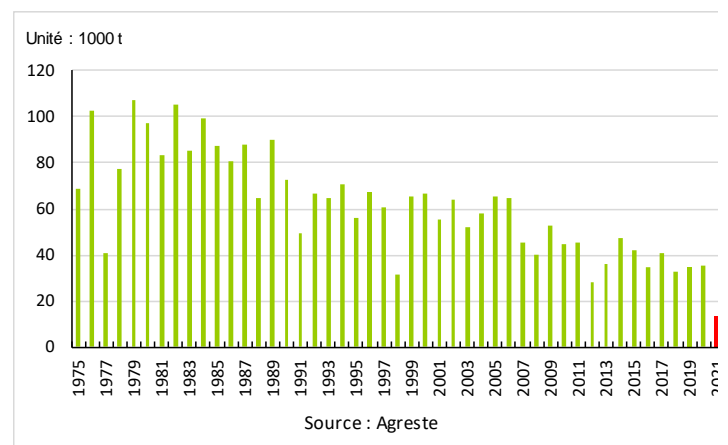
En début de campagne 2021, des cours très supérieurs à ceux des années précédentes



Source : Agreste-Insee

#### Production nationale de cerises

Chute historique de la production de cerises



Source : Agreste



Les prévisions de production de cerises sont estimées à partir d'échantillons régionaux d'observations quantitatives et qualitatives, provenant de sources multiples. Elles sont publiées en se fondant sur l'hypothèse que le reste de la saison ne connaîtra pas d'événements particuliers susceptibles d'affecter la récolte finale. Les dernières prévisions ont été arrêtées au 1<sup>er</sup> juin, sur la base de données transmises fin mai, à l'exception de la région Occitanie transmises fin avril.

## Production et surface

### Les faits marquants

### En 2021, moins d'une demi-récolte attendue

Au 1<sup>er</sup> juin 2021, la production de cerises est estimée à 13 600 tonnes, soit moins d'une demi-récolte prévue par rapport à une année standard. Le gel historique d'avril a touché tous les bassins de production, et plus durement la Vallée du Rhône. Il s'agirait de la production la plus faible depuis au moins 46 ans, et du rendement le plus faible, à l'exception de l'année 1977 pendant laquelle le rendement avait été similaire. Les variétés précoces auraient été les plus touchées par ce gel.

En **Languedoc et Roussillon**, malgré un potentiel initial prometteur, les gelées impacteraient la production estimée, au 1<sup>er</sup> juin, en baisse de 40 % sur un an. Seul le potentiel de production du Roussillon est relativement épargné. En **Vallée de la Garonne**, seulement ¼ de récolte est attendu. Le gel a provoqué de gros dégâts.

En **Vallée du Rhône**, la production de Burlat récoltée est très réduite, conséquence du gel puis des précipitations de mai. Le gel a été historique, à la fois intense, jusqu'à - 10 ° C, et prolongé. La lutte contre ce type de gel exceptionnel a été insuffisante. La gelée a entraîné une chute abondante de fleurs. Seulement un tiers de récolte par rapport à une année moyenne est attendu.

En région **Paca**, les précipitations et les épisodes venteux de mai viennent encore réduire le potentiel de production, déjà amputé par les gelées d'avril. Les tris sont importants pour mettre sur le marché des produits non abimés. Néanmoins, la météo relativement fraîche a permis de limiter le développement de la drosophile, dont le niveau est bas cette année. La lutte contre le gel a permis parfois de sauver entre 20 et 50 % du potentiel de production.

### Les indicateurs

### En 2021, la production serait en baisse dans toutes les régions

#### Surface et production de cerises

Unités : surface : 1000 ha    production : 1000 t

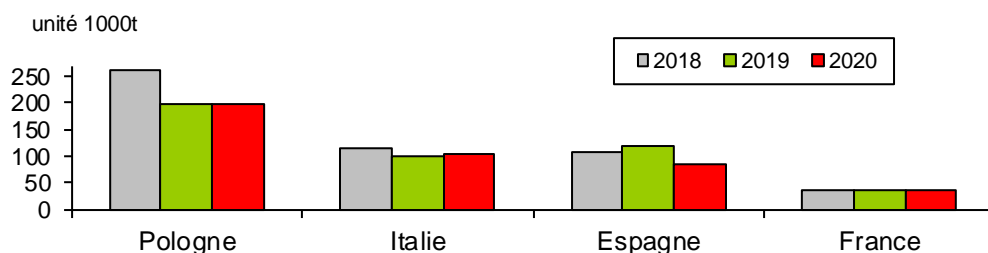
Estimations au 01-Juin-2021		Occitanie	Auvergne- Rhône-Alpes	Prov.-Alpes- Côte-d'Azur	France
<b>Surface en production</b>	<b>Total surfaces</b>	<b>1,9</b>	<b>2,5</b>	<b>2,7</b>	<b>8,2</b>
	<i>Evol 1 an *</i>	13 %	0 %	0 %	3 %
	<i>Evol 5 ans **</i>	13 %	-2 %	-1 %	2 %
<b>Production</b>	Cerise de bouche	2,6	3,5	2,7	10,4
	Cerise pour l'industrie	0,3	0,2	2,0	3,2
	<b>Total production</b>	<b>2,9</b>	<b>3,7</b>	<b>4,8</b>	<b>13,6</b>
	<i>Evol 1 an *</i>	-57 %	-70 %	-55 %	-62 %
	<i>Evol 5 ans **</i>	-59 %	-66 %	-63 %	-62 %

Source : Agreste \* année précédente (statistique agricole annuelle) \*\* évolution par rapport à la moyenne 2016 à 2020 (statistique agricole annuelle)

### Mise en perspective

### En 2020, la production de cerises est à un niveau bas en Espagne

#### Principales productions de cerises en Europe



Source : Eurostat / SSP

## Les faits marquants

En mai 2021, les cours sont nettement supérieurs à la moyenne 2016-2020

En mai 2021, les cours de la cerise sont nettement supérieurs à la moyenne 2016-2020 (+ 50 %) et à ceux de l'année passée (+ 34 %). La commercialisation démarre par le Roussillon, puis par le Sud-Ouest et le Sud-Est. L'offre est réduite, conséquence des gelées qui ont touché davantage les variétés précoces. La demande est très présente en fin de mois, mais l'offre ne peut la satisfaire. La qualité des premières cerises récoltées est variable, ce qui ne facilite pas la mise en avant du fruit en rayon. En mai, les volumes en provenance d'Espagne sont presque le double des volumes habituels, selon les arrivages au marché de St Charles.

Au niveau national, le chiffre d'affaires 2020 de la cerise recule de 3 % sur un an, sous l'effet de la baisse des prix, mais dépasse de 4 % la moyenne 2015-2019. Le chiffre d'affaires est en baisse par rapport à 2019 dans tous les bassins, sauf en Vallée du Rhône où il

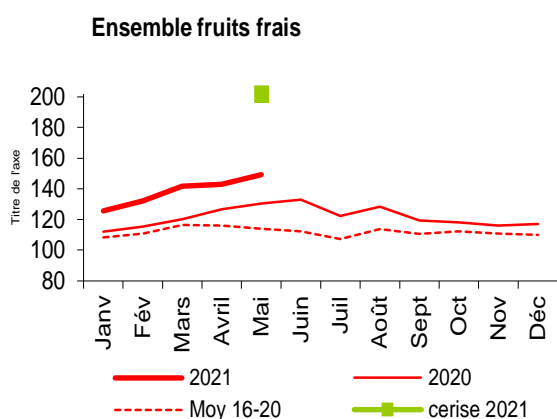
est en hausse en raison d'une bonne récolte (+ 20 %). La production nationale est en légère hausse sur un an (+ 3 %).

Sur l'ensemble de la campagne 2020 (mai à juillet), les prix à la production de la cerise baissent de 5 % par rapport à ceux de la campagne précédente. Ils sont toutefois supérieurs à la moyenne 2015-2019 (+ 4 %). Le calendrier de production est plus resserré qu'en 2019. L'offre commercialisée en tout début de campagne est précoce et réduite, la récolte de la Burlat ayant été écourtée dans toutes les régions productrices, en particulier dans le Roussillon. Les prix sont élevés. En juin 2020, avec l'augmentation de l'offre, les cours fléchissent de 10 % sur un an mais restent à un niveau supérieur à la moyenne 2015-2019 (+ 5 %).

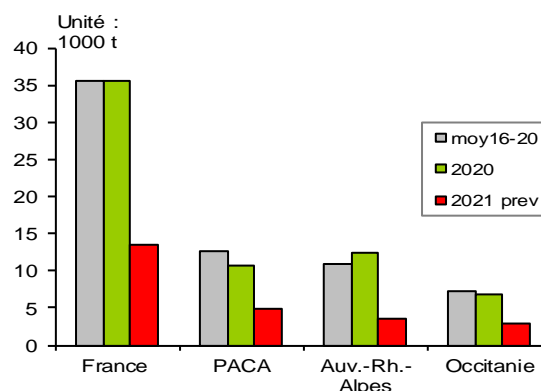
## Les indicateurs

Les prix de la cerise très fermes en début de saison

### Prix agricoles à la production



### Production nationale et régionale de cerises



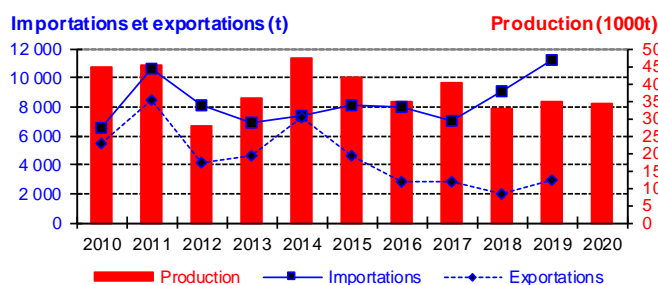
Source : Agreste

## Mise en perspective

En 2020, le déficit commercial se réduit par une forte baisse des importations

### Production et commerce extérieur de cerises (France)

Etabli au 01-Juin-2020



Source : Douanes / Agreste

### Commerce extérieur de la France en 2019

	Cerise (tonne)		
	Importations	Exportations	Solde
Monde	11 161	2 915	-8 246
U.E. à 27	10 223	2 008	-8 215
Pays-Tiers	938	907	-31
Allemagne	2 660	336	-2 324
Espagne	4 892	24	-4 868
Pays-Bas	90	12	-77
Royaume-Uni	61	49	-12
Belgique - Lux.	2 142	1 323	-819

Etabli au 01-Juin-2020

Source : Douanes

## Méthodologie

Les données de conjoncture fruitière (surfaces, productions) sont fournies selon le découpage par régions. Les données régionales peuvent être obtenues par extrapolations de données départementales (à partir des données de la Statistique agricole annuelle (SAA) de l'année précédente), ou à partir d'échantillons régionaux, selon la localisation des vergers et les spécifications régionales.

L'enquête de conjoncture « cerise » porte sur 3 régions :

- **OCCITANIE**: 19 % de la production nationale en 2020, pour l'essentiel concentrée en Languedoc, Roussillon et Vallée de la Garonne (Tarn et Garonne) ;
- **PROVENCE-ALPES-COTE-D'AZUR** : 35 % de la production nationale en 2020 ;
- **AUVERGNE-RHONE-ALPES** : 30 % de la production nationale en 2020, pour l'essentiel en Vallée du Rhône.

L'ensemble des régions suivies en conjoncture représentait 84 % de la production nationale en 2020.

L'évolution des cours ou des prix de la cerise, toutes variétés confondues, est mesurée par l'Indice des prix des produits agricoles à la production (IPPAP). L'ensemble fruits frais du graphique en page 3 intitulé « Prix agricoles à la production » regroupe les fruits suivants : abricot, cerise, châtaigne, clémentine, fraise, framboise, kiwi, noix, pêche, poire, pomme, prune et raisin. L'évolution du chiffre d'affaires national est mesurée sous forme d'indice et calculé à partir de l'ippap et des calendriers de production du SSP. Il est élaboré par bassin ainsi qu'au niveau national. La production de l'année en cours utilisée dans le calcul est estimée au dernier mois de suivi de la conjoncture de chaque fruit (au 1<sup>er</sup> juillet pour la cerise).

**Calendrier de publication des infos rapides – Cerise :**  
Mai - juin - juillet

## Pour en savoir plus

Toutes les séries conjoncturelles publiées pour le thème de cette Infos Rapides sont présentes dans l'espace « Données en ligne » du site Internet de la statistique agricole :

[www.agreste.agriculture.gouv.fr](http://www.agreste.agriculture.gouv.fr)



## Agreste : la statistique agricole

Ministère de l'Agriculture et de l'Alimentation  
Secrétariat Général  
**SERVICE DE LA STATISTIQUE ET DE LA PROSPECTIVE**  
3 rue Barbet de Jouy - 75349 Paris 07 SP  
Site Internet : [www.agreste.agriculture.gouv.fr](http://www.agreste.agriculture.gouv.fr)

Directrice de la publication : Corinne Prost  
Rédacteur : Laurent Bernadette  
Véronique Bouchard-Aerts  
Composition : SSP  
Dépôt légal : à parution  
© Agreste 2021

**Cette publication est disponible à parution sur le site Internet de la statistique agricole**  
<http://www.agreste.agriculture.gouv.fr>(dans la rubrique Conjoncture)